

**DOSYA/RAPOR**

## TÜRK TABİPLERİ BİRLİĞİ MEZUNİYET ÖNCESİ TIP EĞİTİMİ RAPORU – 2000 (TTB-MÖTER)\*

*Bülent KILIÇ\*\*, İskender SAYEK\*\*\**

### I-GİRİŞ

Tıp fakültesine giriş ile başlayan ve hekimin yaşamı boyunca süren tıp eğitiminin temelleri, tıp fakültesinde mezuniyet öncesi dönemde atılır. Bu nedenle tıp fakültelerinin mezuniyet öncesi tıp eğitimi dönemi için titizlikle belirlenmiş, ulaşılabilir, ölçülebilir amaçları ve hedefleri olmalıdır. Türkiye’de mezuniyet öncesi tıp eğitiminin temel amacı 1988 yılında açıklanan “Edinburg Bildirgesi”nde de belirtildiği gibi “Tüm insanların sağlık düzeylerini yükseltecek hekimler yetiştirmektir” (**Edinburg Declaration; 1988**). Dünya Hekimler Birliği ise bu amacı “yetenekli ve yeterli hekimler yetiştirmek” olarak belirlemektedir. Burada sözü edilen yeteneklilik ve yeterlilik kavramları “Hasta ve toplum için kaliteli bir koruyucu ve tedavi edici hizmet vermeyi sağlayan bilgi, beceri, değerler ve davranış biçimlerini” kapsamaktadır. Bu amaçlar doğrultusunda Türkiye’de aşağıdaki özelliklere sahip hekimlerin yetiştirilmesi hedeflenmelidir:

a) Birinci basamakta (ülkemiz için en temel birim olan sağlık ocaklarında) bireye ve çevreye yönelik koruyucu hekimlik yapabilmek,

b) Toplumda sık görülen hastalıkları ve ölüm nedenlerini tanımak ve tedavi edebilmek,

c) Ekip çalışmasına önem vererek, bir ekibi

*\*Bu makale TTB tarafından Mezuniyet Öncesi Tıp Eğitimi Raporu (MÖTER) olarak Haziran 2000 tarihinde yayınlanmıştır.*

*\*\* Yrd. Doç. Dr. Dokuz Eylül Üniversitesi Tıp Fakültesi Halk Sağlığı Anabilim Dalı*

*\*\*\* Prof. Dr., Hacettepe Üniversitesi Tıp Fakültesi Dekanı*

yönetebilecek ve yönlendirebilecek bilgiye sahip olup, multidisipliner ve multisektörel çalışabilmek,

d) Toplumla iletişim kurabilmek ve toplum katılımını sağlayabilmek,

e) Ülkenin sağlık sorunlarını bilmek ve bunlara çözüm aramak,

f) Sürekli tıp eğitiminin önemini ve bilgiye nasıl ulaşılabileceğini bilmek,

g) Bilimsel araştırma planlayabilmek, yürütmek ve bilimsel doğruları bilmek,

h) Uzmanlık eğitimi ve akademik çalışma yapılabilmesi için gerekli olan güncel ve bilimsel ön bilgi ve becerilere sahip olmak.

Bu çerçevede tıp eğitiminin temel hedeflerinden birisi tıp öğrencisine gereksinimini duyduğu bilgiye nasıl ulaşabileceğini öğretmektir. Çünkü tıp çok dinamik bir bilimdir. Prof. Dr. Nusret Fişek’in sözleri de tıp eğitiminde neler yapılması gerektiğini adeta özetlemektedir:

“Ülkemizin sağlık örgütlenme modelinde temel birim olan sağlık ocaklarında koruyucu ve evde-ayakta tedavi edici hekimliğin, hekimin önderliğinde hemşire, sağlık memuru ve ebelerden oluşan bir ekip tarafından yürütülmesi ön görülmüştür. Bu duruma göre hekimlik öğretim programı, öğrencilere ocak hekimliğinde başarılı olabilecek bilgi ve beceriler ve özellikle ekip liderliği ve

hekim olmayan personeli iş başında eğitime yeteneği kazandıracak biçimde düzenlenmelidir. Bunun yapılabilmesi için programlarda şu konular ele alınmalıdır:

- a) Hekimlik için sosyal bilimler
- b) Koruyucu hekimlik ilkeleri
- c) Toplumun sağlık sorunlarını ve tanı yöntemlerini öğretmeyi ön görecektir şekilde programlanmış epidemiyoloji dersleri
- d) Normal çocuk ve gebelerin muayene edildiği aile kliniklerinde, sağlık ocaklarında staj ve internlik.

Ülkemizdeki tıp fakülteleri öğretim programlarında bu yönde değişiklik yapmalıdır.

Uluslararası bildirgeler TTB'ye tıp eğitimi alanında büyük sorumluluklar yüklemektedir. Dünya Tabipler Birliği tarafından 1987'de Madrid'de hazırlanan "Rancho Mirage Tıp Eğitimi Bildirgesi" (**Rancho Mirage Bildirgesi; 1987**) meslek birliklerine ve hükümetlere "tıp eğitiminin yüksek standart ve kalitesini garanti etme sorumluluğunu" vermekte ve "tıp eğitiminin en üst düzeyde öğrenme ve araştırma ortamlarını içeren ve akademik özelliklere sahip tıp fakültelerinde verilmesi zorunluluğunu" getirmektedir. 1991 yılında yapılan "V. Dünya Tıp Eğitimi Konferansı"nda da "her ülkedeki hekim örgütleri kendilerini, tıp eğitimi kalitesine önderlik ve gereken kaynaklara öncülük etmeye adanmıştır" kararı alınmıştır (**Dünya Tıp Eğitimi 5. Konferansı; 1991**).

Türkiye'de bugün 50'ye yakın tıp fakültesi vardır. Bu tıp fakültelerinin önemli bir kısmında ciddi alt yapı eksiklikleri vardır. Öğrenci sayıları son yıllarda kısmen azaltılmasına karşın halen alınan öğrenci sayısı oldukça fazladır. Tıp fakültelerinin ve öğrenci sayılarının fazlalığı tıp eğitiminin niteliğini etkileyen en önemli faktörlerden birisidir. Daha nitelikli bir tıp eğitimi için tıp fakültelerinin sayıları dondurulmalı ve öğrenci sayısı azaltılmalıdır. Tıp eğitiminde bir değişim şarttır. Bu değişimde rol alabilecek taraflar eğiticiler, öğrenciler, siyasi otorite, meslek örgütü ve hizmeti alan halktır. Değişim ancak el birliği ile sağlanabilir.

## II. AMAÇ

Bu araştırmanın amacı 2000 yılı itibarıyla Türkiye'deki mezuniyet öncesi tıp eğitimi ile ilgili bir durum saptaması yapmak ve sorunlara yönelik çözüm önerileri geliştirmektir.

## III. YÖNTEM

Bu araştırma tanımlayıcı tipte bir çalışmadır. Şubat-Haziran 2000 tarihleri arasında ve TTB olanakları kullanılarak gerçekleştirilmiştir. Veriler TTB Tıp Eğitimi Kolu Mezuniyet Öncesi Tıp Eğitimi Çalışma Grubu'nun 1997 yılında hazırladığı anket formunun geliştirilmesi ile oluşturulan ve 26 sorudan oluşan bir anket formu ile toplanmıştır. Şubat 2000 tarihinde YÖK'ten adı alınan ve bu araştırmanın evrenini oluşturan 47 tıp fakültesi

dekanlığına anket formu posta yolu ile gönderilmiş ve bu ankete 46 tıp fakültesi dekanlığından yanıt gelmiştir (%98). Ankete Bolu Abant İzzet Baysal Üniversitesi Tıp Fakültesi (ÜTF) üç kez aranmasına karşın yanıt vermemiştir. Ayrıca "henüz kuruluş çalışmalarını tamamlamadıkları" gerekçeleriyle 5 ÜTF anket formunu tam olarak doldurmamıştır (Fatih, Gazi Osman Paşa Haliç, M. Kemal, Ufuk ÜTF). Afyon ve K. Maraş gibi bazı fakülteler ise anket formundaki bazı soruları tam olarak yanıtlamamıştır. Bu nedenle bazı tablolarda toplam sayılar fakülte sayısını yansıtmayabilmektedir.

Araştırmanın değişkenleri tıp eğitimi doğrudan veya dolaylı olarak etkileyebilecek çeşitli tıp fakültesi olanakları (mikroskop, kadavra, kütüphane, kitap vb), öğretim elemanı, öğrenci sayıları, eğitim biçimi ve eğitimle ilgili çeşitli uygulamalardan oluşmuştur. Sorular genellikle açık uçlu sorulmuş, analiz aşamasında eğer gerekiyorsa sınıflandırmalar yapılmıştır. TTB Mezuniyet Öncesi Tıp Eğitimi Raporu-2000'in anket uygulamaları, veri analizi ve yazımı da dahil olmak üzere tüm aşamaları toplam 5 ay sürmüştür. Veri analizi Epi-Info 6.0 programı ile gerçekleştirilmiştir.

## IV. BULGULAR ve TARTIŞMA

### 1-Tıp Fakültelerindeki Sayısal Değişimler ve Öğrenci Dağılımları:

Türkiye'de 2000 yılı Şubat ayı itibarıyla toplam 47 tıp fakültesi ve 31 648 tıp öğrencisi bulunmaktadır. Bu fakültelerdeki öğrenci sayıları ve dönemlere göre dağılımları **Tablo 1**'de verilmiştir. Buna göre en çok öğrenci 2476 kişi ile Cerrahpaşa, 2322 kişi ile Ankara, 2276 kişi ile İstanbul ÜTF'de; en az öğrenci ise 29 kişi ile Maltepe, 40 kişi ile Kadir Has, 54 kişi ile K. Maraş S. İmam ÜTF'lerdedir. (**Tablo 1**'de hazırlık sınıflarına yer verilmemiştir). 1997 yılı tıp eğitimi raporu verilerine göre öğrenci sayısı 33 456'dan 31 648'e düşmüştür.

**Tablo 1**'de de görüldüğü üzere 47 tıp fakültesinin 39'u (%83) öğrenci almakta, 27 tanesi ise mezun vermektedir. 8 tıp fakültesi henüz öğrenci almamaktadır. Bu fakülteler Afyon Kocatepe, Abant İzzet Baysal, Fatih, Gazi Osman Paşa, Haliç, Mustafa Kemal, Ufuk ve Zonguldak Kara Elmas ÜTF'lerdir. Tıp fakültelerindeki toplam öğrenci sayısı 31 648 olup, 1999-2000 öğrenim döneminde 1. Sınıfa başlayan öğrenci sayısı 5510'dur. Halen son sınıfta bulunan ve mezun olma aşamasındaki öğrenci sayısı 5215'dir. Hazırlık sınıflarında okuyan yaklaşık 300 öğrenci bu sayılara dahil değildir.

YÖK verilerine göre 1970 yılına kadar Türkiye'de sadece 9 tıp fakültesi var iken, bu sayı 1980'de 19'a; 1990'da 25'e ve günümüzde ise 47'ye ulaşmıştır (bakınız **Tablo 2** ve **Grafik 1**). Özellikle son 10 yıllık dönemde, varolan fakültelerin %88'i gibi çok yüksek bir artışla 22 yeni tıp fakültesinin daha açılması ve bu fakültelerin 8'inin henüz öğrenci alamayacak konumda olması bu değişimin ülke gereksinimlerinden çok, siyasi ağırlıklı olduğunun ve hekim insangücü planlamasının yanlışlığının bir kanıtıdır.

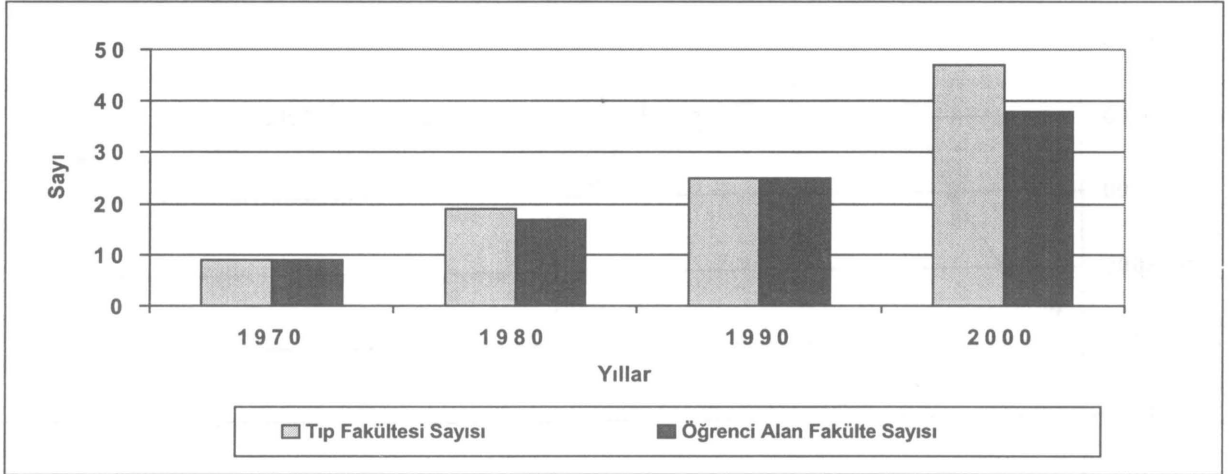
Tablo 1. Türkiye’de Tıp Fakültelerine Göre Öğrenci Sayıları TTB MÖTER-2000

| Tıp Fakültesinin Adı     | Dönem1      | Dönem 2     | Dönem 3     | Dönem 4     | Dönem 5     | Dönem 6     | Toplam        |
|--------------------------|-------------|-------------|-------------|-------------|-------------|-------------|---------------|
| Abant İzzet Baysal-Düzce | 30          | 25          | 17          | 16          | -           | -           | 88            |
| Abant İzzet Baysal       | -           | -           | -           | -           | -           | -           | -             |
| Adnan Menderes           | 36          | 26          | -           | -           | -           | -           | 62            |
| Afyon Kocatepe           | -           | -           | -           | -           | -           | -           | -             |
| Akdeniz                  | 122         | 137         | 133         | 182         | 163         | 181         | 918           |
| Ankara                   | 412         | 368         | 417         | 315         | 370         | 440         | 2322          |
| Atatürk                  | 132         | 138         | 148         | 210         | 177         | 178         | 983           |
| Başkent                  | 44          | 22          | -           | -           | -           | -           | 66            |
| Celal Bayar              | 45          | 47          | 23          | 26          | 20          | -           | 161           |
| Cumhuriyet               | 117         | 135         | 116         | 121         | 138         | 146         | 773           |
| Çukurova                 | 196         | 217         | 198         | 300         | 300         | 292         | 1503          |
| Dicle                    | 108         | 99          | 105         | 103         | 146         | 112         | 673           |
| Dokuz Eylül              | 170         | 146         | 65          | 167         | 186         | 201         | 935           |
| Ege                      | 300         | 430         | 140         | 320         | 310         | 320         | 1820          |
| Erciyes                  | 243         | 212         | 274         | 258         | 250         | 156         | 1393          |
| Fatih                    | -           | -           | -           | -           | -           | -           | -             |
| Fırat                    | 129         | 123         | 84          | 117         | 89          | 101         | 643           |
| GATA                     | 174         | 168         | 140         | 172         | 109         | 148         | 911           |
| Gazi                     | 250         | 204         | 242         | 189         | 233         | 246         | 1364          |
| Gaziantep                | 46          | 47          | 46          | 52          | 49          | 52          | 292           |
| Gazi Osman Paşa          | -           | -           | -           | -           | -           | -           | -             |
| Hacettepe                | 352         | 318         | 391         | 329         | 416         | 391         | 2197          |
| Haliç                    | -           | -           | -           | -           | -           | -           | -             |
| Harran                   | 24          | 22          | 21          | 12          | 9           | -           | 88            |
| İnönü                    | 66          | 59          | 64          | 68          | 56          | 42          | 355           |
| İÜ Cerrahpaşa Tıp        | 397         | 432         | 409         | 399         | 401         | 438         | 2476          |
| İÜ İstanbul Tıp          | 346         | 443         | 512         | 335         | 332         | 308         | 2276          |
| Kadir Has                | 40          | -           | -           | -           | -           | -           | 40            |
| K. Maraş Sütçü İmam      | 31          | 23          | -           | -           | -           | -           | 54            |
| Karadeniz Teknik         | 160         | 190         | 151         | 212         | 184         | 192         | 1089          |
| Kırıkkale                | 35          | 30          | -           | -           | -           | -           | 65            |
| Kocaeli                  | 105         | 99          | 61          | 50          | 33          | -           | 348           |
| Maltepe                  | 15          | 14          | -           | -           | -           | -           | 29            |
| Marmara                  | 116         | 121         | 97          | 126         | 124         | 98          | 682           |
| Mersin                   | 41          | 14          | -           | -           | -           | -           | 55            |
| Mustafa Kemal            | -           | -           | -           | -           | -           | -           | -             |
| Ondokuz Mayıs            | 199         | 231         | 194         | 222         | 226         | 263         | 1335          |
| Osman Gazi               | 194         | 168         | 174         | 202         | 220         | 221         | 1179          |
| Pamukkale                | 46          | 26          | 5           | 22          | 25          | 24          | 148           |
| Selçuk                   | 203         | 161         | 202         | 190         | 131         | 166         | 1053          |
| Süleyman Demirel         | 42          | 49          | 38          | 32          | 36          | 34          | 231           |
| Trakya                   | 171         | 204         | 185         | 176         | 200         | 170         | 1106          |
| Ufuk                     | -           | -           | -           | -           | -           | -           | -             |
| Uludağ                   | 285         | 240         | 275         | 265         | 273         | 295         | 1633          |
| Yeditepe                 | 30          | 33          | 34          | 11          | -           | -           | 108           |
| Yüzüncü Yıl              | 58          | 83          | 26          | 13          | 14          | -           | 194           |
| Zonguldak Kara Elmas     | -           | -           | -           | -           | -           | -           | -             |
| <b>TOPLAM</b>            | <b>5510</b> | <b>5504</b> | <b>4987</b> | <b>5212</b> | <b>5220</b> | <b>5215</b> | <b>31 648</b> |

Tablo 2. Türkiye'de Yıllara Göre Tıp Fakülteleri ve Öğrenci Alma Oranları TTB MÖTER-2000

| Yıllar   | 1970 | 1980  | 1990  | 2000  |
|--|------|-------|-------|-------|
| Varolan Tıp Fakültesi (sayı)                                       | 9    | 19    | 25    | 47    |
| Öğrenci Alan Tıp Fakültesi (sayı)                                  | 9    | 17    | 25    | 38    |
| 10 Yıllık Dönemlerle<br>Tıp Fakültesi Sayılarındaki Artış Oranları |      | %88.9 | %47.1 | %88.0 |

Grafik 1. Türkiye'de Yıllara Göre Tıp Fakülteleri ve Öğrenci Alma Oranları TTB MÖTER-2000



1990 sonrası kurulan 22 tıp fakültesi ve 1999-2000 öğretim döneminde aldıkları öğrenci sayıları

Tablo 3'te görülmektedir (bu tabloda YÖK verileri kullanılmıştır).

Tablo 3. 1990 Sonrası Kurulan Tıp Fakülteleri TTB MÖTER-2000

| Üniversite Adı           | Kuruluş Yılı | İlk Öğrenci Alma Yılı | 1999-2000'de aldığı öğrenci |
|--------------------------|--------------|-----------------------|-----------------------------|
| Abant İzzet Baysal-Düzce | 1992         | 1996                  | 30                          |
| Abant İzzet Baysal       | 1997         | -                     | -                           |
| Adnan Menderes           | 1992         | 1998                  | 36                          |
| Afyon Kocatepe           | 1998         | -                     | -                           |
| Başkent                  | 1994         | 1998                  | 44                          |
| Celal Bayar              | 1992         | 1995                  | 45                          |
| Fatih                    | 1996         | -                     | -                           |
| Gazi Osman Paşa          | 1995         | -                     | -                           |
| Haliç                    | 1998         | -                     | -                           |
| Harran                   | 1992         | 1995                  | 24                          |
| Kadir Has                | 1997         | 1999                  | 40                          |
| K.Maraş S. İmam          | 1996         | 1998                  | 31                          |
| Kırıkkale                | 1995         | 1998                  | 35                          |
| Maltepe                  | 1997         | 1997                  | 15                          |
| Kocaeli                  | 1992         | 1995                  | 75                          |
| Mersin                   | 1992         | 1998                  | 41                          |
| Mustafa Kemal            | 1995         | -                     | -                           |
| S. Demirel               | 1992         | 1993                  | 42                          |
| Ufuk                     | 1999         | -                     | -                           |
| Yeditepe                 | 1996         | 1996                  | 30                          |
| Yüzüncü Yıl              | 1992         | 1995                  | 58                          |
| Zonguldak K.Elmas        | 1992         | -                     | -                           |

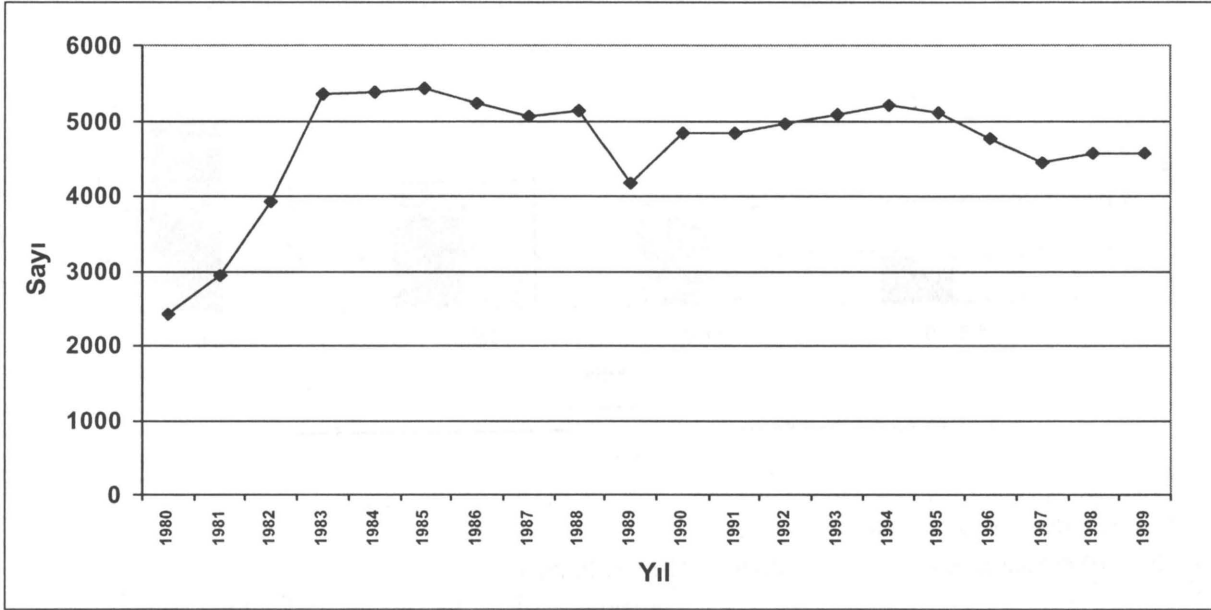
Kaynak: Yüksek Öğretim Kurulu Başkanlığı Verileri (Ocak 2000).

YÖK verilerine göre tıp fakültelerine giren öğrenci sayılarının 1985 yılına kadar sürekli olarak artırıldığı görülmektedir.

1975-76 döneminde toplam 1917 öğrenci alınmışken, bu sayı 1980-81 öğretim döneminde 2409'a, 1985-86'da ise en yüksek değeri olan 5440'a çıkmıştır. 1986-87

öğretim döneminden başlayarak tıp fakültelerine alınan öğrenci sayısında bir düşüş eğilimine girilmekle beraber, bu düşüş çok yetersiz kalmıştır. Son 15 yıllık dönemde tıp fakültelerine alınan öğrenci sayılarında küçük iniş ve çıkışlarla belirlenmiş bir dalgalanma gözlenmektedir ve öğrenci sayısı 5000 civarındadır (bakınız **Grafik 2**).

**Grafik 2. Türkiye'de Tıp Fakültelerine Alınan Öğrenci Sayılarındaki Yıllara Göre Değişim (1980-1999)**  
TTB MÖTER-2000



|      |      |      |      |      |      |      |      |      |      |      |
|------|------|------|------|------|------|------|------|------|------|------|
| Yıl  | 1980 | 1981 | 1982 | 1983 | 1984 | 1985 | 1986 | 1987 | 1988 | 1989 |
| Sayı | 2409 | 2939 | 3926 | 5367 | 5378 | 5440 | 5231 | 5051 | 5133 | 4161 |
| Yıl  | 1990 | 1991 | 1992 | 1993 | 1994 | 1995 | 1996 | 1997 | 1998 | 1999 |
| Sayı | 4847 | 4838 | 4961 | 5076 | 5207 | 5106 | 4763 | 4445 | 4569 | 4569 |

Kaynak: Yüksek Öğretim Kurulu Başkanlığı Verileri (Ocak 2000).

### 2-Tıp Fakültelerinde Öğretim Elemanları Dağılımı:

Tıp fakültelerinde 2656 profesör (%40), 1906 doçent (%29) ve 2030 yardımcı doçent (%31) olmak üzere toplam 6592 öğretim üyesi vardır. Toplam öğretim elemanı (öğretim görevlileri, uzmanlar ve araştırma görevlileri de dahil olmak üzere) ise 15 551'dir. En çok öğretim elemanı 1042 kişi ile Hacettepe, en az 6 kişi ile K. Maraş S. İmam ÜTF'dedir. En çok profesör 316 kişi ile Cerrahpaşa Tıp ve 303 kişi ile İstanbul Tıpta, en çok doçent 154 kişi ile Ankara Tıp ve 149 kişi ile İstanbul Tıpta, en çok Yardımcı Doçent ise 94 kişi ile Hacettepe Tıp ve 89 kişi ile İnönü Tıptadır. Zonguldak Kara Elmas ÜTF'de profesör sayısı 1'dir ve bu fakültede doçent bulunmamaktadır. K. Maraş S. İmam ÜTF'de yardımcı doçent bulunmamakta ve İstanbul Tıp Fakültesinde ise 1 adet yardımcı doçent bulunmaktadır. Kuruluş yılları eski olan bazı fakültelerde

öğretim üyeleri için söz konusu piramidin tersine dönebildiği gözlenmektedir. Öğretim üyeleri çoğunlukla dahili tıp bilimlerinde yoğunlaşmakta (%45) bunu cerrahi bilimler (%40) izlemektedir. En az öğretim üyesi temel tıp bilimlerinde (%15).

47 fakültenin 17'sinde (%36) profesörlerin tümü ve 34'ünde ise (%72) doçentlerin tümü **tam zamanlı** olarak çalışmaktadır. Profesörlerde tam zamanlı çalışma oranlarının giderek düştüğü dikkati çekmektedir. Son 3 yılda bu oran %81'den %76'ya gerilemiştir. En büyük değişimler %23 azalma ile Çukurova ve %20 azalma ile Dokuz Eylül ÜTF'dedir (bakınız **Tablo 4 ve 5**). Çukurova ÜTF'de profesörlerin yaklaşık yarısının tam zamanlı çalışmadığı dikkati çekmektedir. Tam zamanlı çalışma oranı 5 yılını doldurmuş doçentlerde %98 gibi yüksek bir orandadır.

**Tablo 4. Beş Büyük İlin Tıp Fakültelerinde 1997 ve 2000 Yıllarında Tam Zamanlı Çalışan Profesör Oranları ve Değişim Durumu TTB MÖTER-2000**

| Fakülte Adı           | 2000 Yılı TZÇP Yüzdesi* | 1997 Yılı TZÇP Yüzdesi | Yüzesel Fark |
|-----------------------|-------------------------|------------------------|--------------|
| Dokuz Eylül           | 80                      | 100                    | -20          |
| Uludağ                | 82                      | 89                     | -7           |
| Hacettepe             | 82                      | 85                     | -3           |
| Gazi                  | 75                      | 81                     | -6           |
| Çukurova              | 55                      | 78                     | -23          |
| Ankara                | 72                      | 73                     | -1           |
| İÜ Cerrahpaşa Tıp     | 63                      | 72                     | -9           |
| İÜ İstanbul Tıp       | 60                      | 72                     | -12          |
| Marmara               | 65                      | 69                     | -4           |
| Ege                   | 65                      | 67                     | -2           |
| <b>Tüm Fakülteler</b> | <b>76</b>               | <b>81</b>              | <b>-5</b>    |

\*TZÇP:Tam Zamanlı Çalışan Profesör

**Tablo 5. Öğretim Üyelerinde Tam Zamanlı Çalışma Oranları TTB MÖTER 2000**

| Öğretim Üyesi               | Tam Zamanlı |             | Tam Zamanlı Değil |             | Toplam      |              |
|-----------------------------|-------------|-------------|-------------------|-------------|-------------|--------------|
|                             | Sayı        | %           | Sayı              | %           | Sayı        | %            |
| Profesör                    | 2009        | 75.6        | 647               | 24.4        | 2656        | 100.0        |
| Doçent (5 Yılımlı Bitirmiş) | 395         | 98.3        | 7                 | 1.7         | 402         | 100.0        |
| <b>Toplam</b>               | <b>2404</b> | <b>78.6</b> | <b>654</b>        | <b>21.4</b> | <b>3058</b> | <b>100.0</b> |

Tıp fakültelerinin sadece %17'sinde (8 fakülte) profesör ve/veya doçent bulunmayan herhangi bir anabilim dalı bulunmamaktadır (Ankara, Dokuz Eylül, Ege, Hacettepe, İÜ Cerrahpaşa, İÜ İstanbul, Ondokuz Mayıs ve Uludağ ÜTF'ler). Görece olarak daha eski olan bu fakültelerin dışında kalan tüm fakültelerde ve özellikle yeni açılan fakültelerde çok yüksek oranlarda öğretim üyesi açığı vardır.

Dönem 1 öğrencisi olan 39 tıp fakültesinden üçte biri (13 fakülte) başka bir üniversiteden eğitici desteği almaktadır (Adnan Menderes, Başkent, GATA, Gaziantep, Harran, İnönü, Kırıkkale, Maltepe, Mersin, Selçuk, S. Demirel, Uludağ, Yeditepe ÜTF'ler). K. Maraş S. İmam ve Mersin ÜTF öğrencileri ise Çukurova ÜTF'de eğitim görmektedir.

### 3-Tıp Fakültelerinde Alt Yapı ve Diğer Olanaklar

Bu yıl eğitim vermekte olan 39 tıp fakültesinin uygulamakta oldukları eğitim modelleri Tablo 6'da verilmiştir. Buna göre sadece 2 fakülte aktif eğitim yöntemi uyguladığını bildirmiştir (Dokuz Eylül ve Pamukkale). 5 fakülte entegre eğitim uyguladığını ancak beraberinde değişik aktif eğitim yöntemleri de kullandığını belirtmiştir (Marmara, Ege, Başkent, A. Menderes, Kadir Has). 9 fakülte ise klasik eğitim uygulamaktadır (Ankara, C. Bayar, Fırat, GATA, Gaziantep, Harran, Cerrahpaşa, İstanbul Tıp ve Trakya). Geri kalan tüm fakülteler entegre eğitim modelini kullanmaktadır. Fakültelerin uygulamakta oldukları eğitim modelleri kendi ifadeleridir.

**Tablo 6. Tıp Fakültelerinin uyguladıkları Eğitim Modelleri TTB MÖTER-2000**

| Eğitim Modeli             | Sayı      | %            |
|---------------------------|-----------|--------------|
| Entegre                   | 23        | 58.9         |
| Klasik                    | 9         | 23.0         |
| Entegre + Aktif Yöntemler | 5         | 13.0         |
| Aktif                     | 2         | 5.1          |
| <b>Toplam</b>             | <b>39</b> | <b>100.0</b> |

Tıp fakültelerinin %70'inde (33 fakülte) ayrı bir tıp fakültesi kütüphanesi varken, %2'sinde (1 fakülte) hiç kütüphane bulunmamaktadır (Abant İzzet Baysal-Düzce). 6 tıp fakültesinde ise (Akdeniz, Cumhuriyet, Gazi, Gaziantep, İnönü, Kırıkkale) merkezi kütüphaneden yararlanılmaktadır (bakınız Tablo 7). 6 fakülte bu konuda veri iletmemiştir. 1997 yılında hazırlanan MÖTER'de ayrı tıp fakültesi kütüphanesi sadece 4 fakültede yokken bu sayı 2000 yılında 7 fakülte olmuştur. Fakültelerin diğer alt

yapı olanaklarına bakıldığında 25'inde (%61) mesleki beceriler laboratuvarının ve 14'ünde de (%34) internet bağlantılı öğrenci bilgisayarının olmadığı görülmektedir. Ayrıca 6 fakültede anatomi laboratuvarının, 3 fakültede temel bilimler laboratuvarının ve 4 fakültede de hastane binasının olmaması dikkati çekmektedir. 1997 yılında bilgisayar laboratuvarı 12 fakültede yokken bu sayı 2000 yılında 9'a düşmüştür. Anatomi laboratuvarı olmayan fakülte 1997 yılında 4, temel bilimler laboratuvarı olmayan fakülte sayısı ise 2'dir.

Tablo 7. Tıp Fakültelerinde Öğrenciler İçin Varolan Alt Yapı Durumu TTB MÖTER-2000

| Tıp Fakültesinin Adı     | Anatomi Lab.       | Temel Bilimler Lab. | Patoloji Lab.      | Mesleki Beceriler Lab. | Bilgisayar Lab.    | İnternet Bağlantısı | Ayrı Kütüphane     | Hastane Binası     | Hastane Acil Servisi |
|--------------------------|--------------------|---------------------|--------------------|------------------------|--------------------|---------------------|--------------------|--------------------|----------------------|
| Abant İ B-Düzce          | +                  | +                   | +                  | YOK                    | +                  | YOK                 | YOK                | +                  | YOK                  |
| A. Menderes              | +                  | +                   | YOK                | +                      | +                  | +                   | +                  | +                  | +                    |
| A. Kocatepe              | YOK                | YOK                 | YOK                | YOK                    | YOK                | YOK                 | +                  | YOK                | YOK                  |
| Akdeniz                  | +                  | +                   | +                  | +                      | +                  | +                   | YOK                | +                  | +                    |
| Ankara                   | +                  | +                   | +                  | YOK                    | YOK                | +                   | +                  | +                  | +                    |
| Atatürk                  | +                  | +                   | +                  | YOK                    | YOK                | YOK                 | +                  | +                  | +                    |
| Başkent                  | +                  | +                   | +                  | +                      | +                  | +                   | +                  | +                  | +                    |
| C. Bayar                 | +                  | +                   | +                  | +                      | +                  | +                   | +                  | +                  | +                    |
| Cumhuriyet               | +                  | +                   | +                  | YOK                    | +                  | YOK                 | YOK                | +                  | +                    |
| Çukurova                 | +                  | +                   | +                  | YOK                    | +                  | +                   | +                  | +                  | +                    |
| Dicle                    | +                  | +                   | +                  | YOK                    | +                  | +                   | +                  | +                  | +                    |
| Dokuz Eylül              | +                  | +                   | +                  | +                      | +                  | +                   | +                  | +                  | +                    |
| Ege                      | +                  | +                   | +                  | +                      | +                  | +                   | +                  | +                  | +                    |
| Erciyes                  | +                  | +                   | +                  | +                      | +                  | +                   | +                  | +                  | +                    |
| Fırat                    | +                  | +                   | +                  | YOK                    | YOK                | YOK                 | +                  | +                  | +                    |
| GATA                     | +                  | +                   | +                  | YOK                    | +                  | YOK                 | +                  | +                  | +                    |
| Gazi                     | +                  | +                   | +                  | +                      | +                  | YOK                 | YOK                | +                  | +                    |
| Gaziantep                | +                  | +                   | +                  | YOK                    | YOK                | YOK                 | YOK                | +                  | +                    |
| Hacettepe                | +                  | +                   | +                  | +                      | +                  | +                   | +                  | +                  | +                    |
| Harran                   | +                  | +                   | +                  | YOK                    | +                  | +                   | +                  | +                  | YOK                  |
| İnönü                    | +                  | +                   | +                  | YOK                    | YOK                | YOK                 | YOK                | +                  | +                    |
| İÜ Cerrahpaşa            | +                  | +                   | +                  | YOK                    | +                  | +                   | +                  | +                  | +                    |
| İÜ İstanbul Tıp          | +                  | +                   | +                  | +                      | +                  | +                   | +                  | +                  | +                    |
| Kadir Has                | YOK                | +                   | YOK                | +                      | +                  | YOK                 | +                  | +                  | +                    |
| K. Maraş S. İ.           | YOK                | YOK                 | YOK                | YOK                    | +                  | +                   | +                  | +                  | YOK                  |
| Karadeniz T.             | +                  | +                   | +                  | YOK                    | +                  | YOK                 | +                  | +                  | +                    |
| Kırıkkale                | YOK                | YOK                 | +                  | YOK                    | YOK                | +                   | YOK                | YOK                | YOK                  |
| Kocaeli                  | +                  | +                   | +                  | YOK                    | YOK                | YOK                 | +                  | YOK                | +                    |
| Maltepe                  | +                  | +                   | YOK                | YOK                    | +                  | +                   | +                  | +                  | +                    |
| Marmara                  | +                  | +                   | +                  | +                      | +                  | +                   | +                  | YOK                | +                    |
| Mersin                   | +                  | +                   | +                  | YOK                    | +                  | +                   | +                  | +                  | YOK                  |
| O. Mayıs                 | +                  | +                   | +                  | YOK                    | +                  | +                   | +                  | +                  | +                    |
| Osman Gazi               | +                  | +                   | +                  | +                      | +                  | +                   | +                  | +                  | +                    |
| Pamukkale                | +                  | +                   | +                  | +                      | +                  | +                   | +                  | +                  | +                    |
| Selçuk                   | +                  | +                   | +                  | YOK                    | +                  | +                   | +                  | +                  | +                    |
| S. Demirel               | +                  | +                   | +                  | YOK                    | YOK                | YOK                 | +                  | +                  | +                    |
| Trakya                   | +                  | +                   | +                  | +                      | +                  | +                   | +                  | +                  | +                    |
| Uludağ                   | +                  | +                   | +                  | +                      | +                  | +                   | +                  | +                  | +                    |
| Yeditepe                 | YOK                | +                   | +                  | YOK                    | +                  | YOK                 | +                  | +                  | +                    |
| Yüzüncü Yıl              | +                  | +                   | YOK                | YOK                    | +                  | +                   | +                  | +                  | +                    |
| Zong. K. Elmas           | YOK                | +                   | +                  | YOK                    | +                  | +                   | +                  | +                  | +                    |
| <b>TOPLAM YOK SAYISI</b> | <b>6</b><br>(% 15) | <b>3</b><br>(% 7)   | <b>6</b><br>(% 15) | <b>25</b><br>(% 61)    | <b>9</b><br>(% 22) | <b>14</b><br>(% 34) | <b>7</b><br>(% 17) | <b>4</b><br>(% 10) | <b>6</b><br>(% 15)   |

\* Tüm olanaklar sadece tıp öğrencileri açısından olup olmama durumuna göre değerlendirilmiştir.

\*\*Yüzdeler durumu belli olmayan 6 fakülte (Abant İ. Baysal, Fatih, G. Osman Paşa, Haliç, M. Kemal, Ufuk) hariç tutularak 41 fakülte üzerinden hesaplanmıştır.

Bir kadavra başına düşen Dönem 2 öğrencisi sayısı Erciyes ve Gazi ÜTF'de 100'ü aşmaktadır. Mikroskop başına düşen Dönem 1-2-3 öğrencisi ise İnönü ve Kocaeli'de en yüksektir. Bir kadavra başına ortalama 41.8 Dönem 2

öğrencisi ve mikroskop başına da ortalama 3.5 Dönem 1-2-3 öğrencisi düşmektedir (bakınız Tablo 8). Öğrenci başına düşen hasta yatağı açısından ise daha olumlu bir görünüm vardır. Ortalama her 10 yatağa 4 stajyer düşmektedir.

**Tablo 8. Türkiye'de Tıp Fakültelerinde Kadavra ve Mikroskop Başına Düşen Öğrenci Sayıları**  
TTB MÖTER-2000

| Tıp Fakültesinin Adı  | Toplam Kadavra sayısı | 1 Kadavra başına düşen Dönem 2 öğrencisi | Toplam Mikroskop sayısı | 1 Mikroskop başına düşen Dönem 1,2,3 öğrenci |
|-----------------------|-----------------------|--|-------------------------|--|
| Abant İ. Baysal-Düzce | 1                     | 25.0                                     | 20                      | 3.6  |
| Abant İ. Baysal       | ?                     | ?  | ?                       | ?  |
| Adnan Menderes        | 1                     | 26.0                                     | 29                      | 0.9  |
| Afyon Kocatepe        | ?                     | ?  | ?                       | ?  |
| Akdeniz               | 4                     | 34.2                                     | 150                     | 2.6  |
| Ankara                | 4                     | 92.0                                     | ?                       | 1.0  |
| Atatürk               | 4                     | 34.5                                     | 372                     | 1.1  |
| Başkent               | 2                     | 11.0                                     | ?                       | 1.0  |
| Celal Bayar           | 3                     | 15.7                                     | 14                      | 8.2  |
| Cumhuriyet            | 2                     | 67.5                                     | 201                     | 1.8  |
| Çukurova              | 4                     | 54.2                                     | 450                     | 1.4  |
| Dicle                 | 2                     | 49.5                                     | 176                     | 1.8  |
| Dokuz Eylül           | 7                     | 20.9                                     | 39                      | 9.8  |
| Ege                   | 14                    | 30.7                                     | 200                     | 4.4  |
| Erciyes               | 2                     | 106.0                                    | 72                      | 10.1   |
| Fatih                 | ?                     | ?  | ?                       | ?  |
| Fırat                 | 3                     | 41.0                                     | 50                      | 6.7  |
| GATA                  | 10                    | 16.8                                     | 75                      | 6.4  |
| Gazi                  | 2                     | 102.0                                    | 238                     | 2.9  |
| Gaziantep             | 3                     | 15.7                                     | 70                      | 2.0  |
| Gazi Osman Paşa       | ?                     | ?  | ?                       | ?  |
| Hacettepe             | 4                     | 79.5                                     | 1060                    | 1.0  |
| Haliç                 | ?                     | ?  | ?                       | ?  |
| Harran                | 1                     | 22.0                                     | 21                      | 3.2  |
| İnönü                 | 3                     | 19.6                                     | 10                      | 18.9   |
| İÜ Cerrahpaşa Tıp     | 8                     | 54.8                                     | 140                     | 8.9  |
| İÜ İstanbul Tıp       | 6                     | 73.8                                     | 140                     | 9.3  |
| Kadir Has             | -                     | -  | 10                      | -  |
| K. Maraş Sütçü İmam   | -                     | -  | -                       | -  |
| Karadeniz Teknik      | 2                     | 95.0                                     | 54                      | 9.3  |
| Kırıkkale             | -                     | -  | -                       | -  |
| Kocaeli               | 2                     | 50.0                                     | 25                      | 10.6   |
| Maltepe               | -                     | -  | 11                      | 2.6  |
| Marmara               | 4                     | 30.2                                     | 90                      | 3.7  |
| Mersin                | -                     | -  | 30                      | 1.8  |
| Mustafa Kemal         | ?                     | ?  | ?                       | ?  |
| Ondokuz Mayıs         | 10                    | 23.1                                     | 99                      | 3.7  |
| Osman Gazi            | 6                     | 28.0                                     | 240                     | 2.2  |
| Pamukkale             | 2                     | 13.0                                     | 20                      | 3.8  |
| Selçuk                | 2                     | 80.5                                     | 60                      | 9.4  |
| Süleyman Demirel      | 3                     | 16.3                                     | 20                      | 6.4  |
| Trakya                | 3                     | 68.0                                     | 92                      | 6.1  |
| Ufuk                  | ?                     | ?  | ?                       | ?  |
| Uludağ                | 6                     | 40.0                                     | 200                     | 4.0  |
| Yeditepe              | -                     | -  | 30                      | 3.2  |
| Yüzüncü Yıl           | 1                     | 83.0                                     | 20                      | 8.4  |
| Zonguldak Kara Elmas  | -                     | -  | 10                      | -  |
| <b>TOPLAM</b>         | <b>131</b>            | <b>41.8</b>                              | <b>4528</b>             | <b>3.5</b>                                   |



Öğretim üyesi başına düşen öğrenci oranı genelde 4.8 olup, en yüksek 15.4 ile Yeditepe'de ve en düşük 0.6 ile Başkent ve Mersin'dedir (bakınız Tablo 9).

Tablo 9. Türkiye'de Tıp Fakültelerinde Öğretim Üyesi Başına Düşen Öğrenci TTB MÖTER-2000

| Tıp Fakültesinin Adı     | Toplam Öğretim Üyesi* | Toplam Öğrenci sayısı | 1 Öğretim Üyesine Düşen Öğrenci |
|--------------------------|-----------------------|-----------------------|---------------------------------|
| Abant İzzet Baysal-Düzce | 33                    | 88                    | 2.7                             |
| Abant İzzet Baysal       | ?                     | -                     | ?                               |
| Adnan Menderes           | 95                    | 62                    | 0.7                             |
| Afyon Kocatepe           | 26                    | -                     | -                               |
| Akdeniz                  | 195                   | 918                   | 4.7                             |
| Ankara                   | 418                   | 2322                  | 5.6                             |
| Atatürk                  | 185                   | 983                   | 5.3                             |
| Başkent                  | 105                   | 66                    | 0.6                             |
| Celal Bayar              | 115                   | 161                   | 1.4                             |
| Cumhuriyet               | 134                   | 773                   | 5.8                             |
| Çukurova                 | 267                   | 1503                  | 5.6                             |
| Dicle                    | 162                   | 673                   | 4.2                             |
| Dokuz Eylül              | 237                   | 935                   | 3.9                             |
| Ege                      | 351                   | 1820                  | 5.2                             |
| Erciyes                  | 170                   | 1393                  | 8.2                             |
| Fatih                    | ?                     | -                     | ?                               |
| Fırat                    | 120                   | 643                   | 5.4                             |
| GATA                     | 275                   | 911                   | 3.3                             |
| Gazi                     | 227                   | 1364                  | 6.0                             |
| Gaziantep                | 91                    | 292                   | 3.2                             |
| Gazi Osman Paşa          | ?                     | -                     | ?                               |
| Hacettepe                | 439                   | 2197                  | 5.0                             |
| Haliç                    | ?                     | -                     | ?                               |
| Harran                   | 64                    | 88                    | 1.4                             |
| İnönü                    | 130                   | 355                   | 2.7                             |
| İÜ Cerrahpaşa Tıp        | 468                   | 2476                  | 5.3                             |
| İÜ İstanbul Tıp          | 453                   | 2276                  | 5.0                             |
| Kadir Has                | 49                    | 40                    | 0.8                             |
| K. Maraş Sütçü İmam      | 6                     | 54                    | -                               |
| Karadeniz Teknik         | 116                   | 1089                  | 9.4                             |
| Kırıkkale                | 52                    | 65                    | 1.2                             |
| Kocaeli                  | 147                   | 348                   | 2.4                             |
| Maltepe                  | 19                    | 29                    | 1.5                             |
| Marmara                  | 178                   | 682                   | 3.8                             |
| Mersin                   | 96                    | 55                    | 0.6                             |
| Mustafa Kemal            | ?                     | -                     | ?                               |
| Ondokuz Mayıs            | 150                   | 1335                  | 8.9                             |
| Osman Gazi               | 162                   | 1179                  | 7.3                             |
| Pamukkale                | 88                    | 148                   | 1.7                             |
| Selçuk                   | 191                   | 1053                  | 5.5                             |
| Süleyman Demirel         | 89                    | 231                   | 2.6                             |
| Trakya                   | 140                   | 1106                  | 7.9                             |
| Ufuk                     | ?                     | -                     | ?                               |
| Uludağ                   | 196                   | 1633                  | 8.3                             |
| Yeditepe                 | 7                     | 108                   | 15.4                            |
| Yüzüncü Yıl              | 98                    | 194                   | 2.0                             |
| Zonguldak Kara Elmas     | 36                    | -                     | -                               |
| <b>TOPLAM</b>            | <b>6 592</b>          | <b>31 648</b>         | <b>4.8</b>                      |

\*Profesör, Doçent ve Yardımcı Doçent Toplamıdır

Hekim adaylarına üniversiteye bağlı bir eğitim ve araştırma bölgesinde halk sağlığı uygulamaları yaptırabilen fakülte sayısı 14'dür (%29.8). 12 fakülte, "Eğitim Araştırma Bölge"si olmamasına karşın aynı ildeki çeşitli sağlık ocaklarına hekim adayı (intern doktor) göndermektedir. Kalan 20 tıp fakültesinin ise henüz dönem 6 öğrencisi yoktur (Bu değerlendirmede GATA hariç tutulmuştur).

Tıbbi Etik veya Tıp Tarihi ve Deontoloji Anabilim Dalı 26 fakültede (%55) bulunmamaktadır. Bu fakültelerden 14'ünde dersler farklı anabilim dalları tarafından verilmekte, 8 fakülte henüz öğrenci almamaktadır. 1 üniversitede (Başkent ÜTF) henüz ders verilmediği belirtilmiştir. 2 üniversitede tıbbi etik dersinin nasıl verildiği yanıtlanmamıştır. Bazı fakültelerde tıbbi etik dersleri çeşitli anabilim dalları tarafından verilmektedir. Adli Tıp Anabilim Dalı 22 fakültede (%47) yoktur. Bu fakültelerin 6'sında dersler başka bir anabilim dalı tarafından verilmekte, 8'i henüz öğrenci almamakta, 7'sinde ise adli tıp dersi hiç verilmemektedir. 27 fakültede (%57.4) öğrenciler otopsi görme şansına sahip değildir. 20 fakültede ise otopsi görebilmektedirler.

Müfredat gözden geçirmesi 40 fakültede (%85) ve ortalama olarak yılda bir kez yapılmaktadır. Abant İzzet Baysal, Afyon Kocatepe, Gazi Osman Paşa, Haliç, K. Maraş S.İ., Mustafa Kemal ve Ufuk ÜTF'lerinde müfredat komisyonu yoktur.

47 tıp fakültesi içinde eğitim anabilim dalına sahip 5 fakülte vardır (Dokuz Eylül, Ege, Hacettepe, Marmara ve Ankara ÜTF'ler). 15 tıp fakültesi ortalama 1-2 yıl içerisinde tıp eğitimi anabilim dalı açmayı planladıklarını, 20 tıp fakültesi ise böyle bir şey henüz düşünmediklerini belirtmişlerdir.

Mesleki beceriler laboratuvarı 16 tıp fakültesinde bulunmakta, 9 fakülte ortalama bir yıl içerisinde açmayı planladıklarını belirtmekte ve 16 tıp fakültesi ise açmayı düşünmediklerini iletmektedir.

## V. SONUÇ ve ÖNERİLER

1) Türkiye'de yeni açılan tıp fakültelerinin dağılımına ve artış hızlarına bakıldığında yeni fakültelerin politik yaklaşımlarla ve bilimsel olmayan çeşitli gerekçelerle açıldığı ortaya çıkmaktadır. Bu arada kar amacı güden, eşitsizlikleri artıran, adil olmayan biçimde düşük puanlarla öğrenci alan, yerleşik tıp fakültelerinin (özellikle temel bilimlerde) insangücü kaynağını azaltan özel tıp fakültelerinin açılmalarına da onay verilmektedir.

2) Bir ülkede tıp eğitiminin içeriği ve yöntemi ülkenin sağlık politikasından etkilenir. Ülkemizde; sağlık ocaklarına dayalı bir sevk sisteminin geliştirilmemiş olması, özel sağlık sektörünün denetimsiz biçimde yaygınlaşması, kamu sağlık sektörünün önemsenmemesi "tıp eğitimi" içerik belirlemeden, eğitimin veriliş yöntemine kadar tüm konularda olumsuz etkilemektedir.

3) Sağlık politikalarındaki olumsuzluklar, ülkenin gereksinimi olan "hekim modeli"ni belirlemeyi güçleştirmekte, sağlık ocaklarının geliştirilmemesi tıp eğitiminin "uzmanlık yönelimli" olması ile sonuçlanmaktadır. Tıp eğitiminin genel pratisyen yetiştirmeye dayalı olmaması önemli bir sorun olarak ortaya çıkmaktadır.

4) Tıp eğitiminin tarafları olan; üniversiteler, istihdam eden kuruluşlar ve hekimler örgütleri arasında sinerjist bir faaliyet yoktur. Mezun olan hekimlerin çalışma alanları ile ilgili olarak Sağlık Bakanlığı, TTB ve üniversiteler gibi ilgili kurumlarca ortak politikalar belirlenmemektedir.

5) Tıp eğitiminin önündeki en büyük engellerden birisi bütçeden yeterince ayrılmayan "kaynak" sorunudur. Öğrenci başına yapılan harcamalar son yıllarda daha da azalmış ve örneğin OECD ülkeleri ile kıyaslanamayacak düşük sayılara ulaşmıştır. Tıp eğitiminin öneminin kavranması ve fakülteye yeterli kamu kaynağının ayrılması gerekmektedir. Bugün pek çok tıp fakültesinin temel ekonomik kaynak olarak "döner sermaye"yi kullanmak durumunda kalması diğer sakıncası yanında tıp eğitimi de olumsuz etkilemektedir. Bu durumun değişmesi ve fakültelerin *gelir artırabilmek için hizmet yerine, eğitim öncelikli ve eğitim için hizmet* görüşüyle faaliyet göstermeleri gereklidir.

6) Tıp eğitiminin niteliğini belirleyen bir diğer faktör de "öğrenci sayısı"dır. İstihdam konusu için olağanüstü önemli olan, "işsiz hekim" ile sonuçlanacak "gereğinden çok öğrenci" konusunun; bir diğer boyutu da tıp eğitimi ile olan ilişkisidir. Öğrenci sayısındaki fazlalık; tıp eğitiminin temeli olan eğitici/öğrenci, öğrenci/hasta/sağlam ilişkisini çok olumsuz etkilemekte, çağdaş eğitim yöntemlerinin kullanımını olanaksız yapmaktadır. Bu sorunun çözümü "tıp fakültesine" alınacak öğrenci sayısını acilen azaltmaktır. Tıp eğitiminin amacını bilmeyen ve TTB'nin görüşlerini yıllardır dikkate almayan DPT uzmanlarının basit nüfus başına düşen hekim projeksiyonları ile tıp fakültelerine alınacak öğrenci sayılarının artırılması önerilmektedir. Oysa sağlık insangücü planlaması yapılırken sağlık hizmetlerinin kullanımı, hizmet gereksinimi, hekim istihdamı ve hekim dağılımı gibi kriterlere de dikkat edilmesi gerekmektedir. Bu konuda yapılan araştırmalar, yayınlanan raporlar ve üniversiteler, çeşitli akademik kurum ve kişilerle TTB görüşleri de dikkate alınmamaktadır.

7) Tıp fakültelerinin temel altyapılarının (eğitim araştırma bölgeleri, mesleki beceri, temel bilimler ve anatomi laboratuvarları, kütüphaneler, hastaneler) tam olmadan açılmaları engellenmelidir. Bu konuda YÖK'e önemli sorumluluklar düşmektedir. Önerimiz, ilgili tarafların oluşturduğu komisyonların "açılış" onayları vermesi ve belli aralıklarla (gönüllü de olabilir) "ziyaret programları" ile eğitim değerlendirmesi yapılmasıdır.

8) Tıp eğitiminin olmazsa olmaz koşullarından birisi,

geleceğin hekimlerinin "çalışacakları" yerlerde eğitilebilmeleridir. Bu anlamda sağlık ocakları ve halk sağlığı anabilim dalları önemlidir. Sağlık Bakanlığı eğitim sağlık ocaklarını desteklemeli ve eğitim araştırma bölgelerinde üniversitelerle yaptığı protokolleri geliştirmeli ve yaygınlaştırmalıdır.

9) Tıp eğitim müfredatı dinamik biçimde şekillenmeli, sık sık değerlendirilmelidir. Tıp eğitiminin özünde öğrencilerin mümkün olduğunca eğitimlerinin erken döneminde "pratik uygulama yapmaları" olmalıdır. Tıp eğitiminin temel işlevi (tibbin hızlı gelişimi karşısında) "öğrenmeyi öğretmek" olmalıdır. Tıp eğitiminde çok görülen olgular yerine çok az görülen, önceliği olmayan, ender ve öğretim üyelerine ilginç gelen olguların tıp öğrencilerine öğretilmesi, anabilim dallarının kendilerine ayrılan süre içinde tıp öğrencisine gerekli olmayan, çok ayrıntılı bilgilere yer vermesi uygun değildir.

10) "Tam zamanlı" çalışma tıp eğitimi açısından önemlidir, hükümetlerin konuya halk sağlığı açısından bakarak; öğretim elemanlarının özlük haklarını iyileştirmeleri ve tam zamanlı çalışmayı özendirmeleri gereklidir. Böylece tıp fakülteleri esas görevleri olan eğitime dönebileceklerdir.

11) Tıp eğitimi ülkedeki tüm sosyal kültürel ve ekonomik ortamdan etkilenir. Doğaldır ki ilkokuldan üniversiteye "örgün eğitim" sistemimiz soran, sorgulayan,

"aktif" bir öğrenci yetiştirememektedir. Bu tıp eğitiminin niteliğini etkilemektedir.

12) Son yıllarda tıp fakültelerinde "daha nitelikli tıp eğitimi" için önemli değişimler olmaktadır. Tıp eğitimi birimleri oluşturulmakta; öğrenciyi aktif olarak öğrenmeye yönlendiren eğitim yöntemleri denenmekte, eğitimciler erişkin eğitimi ve eğitim yöntemleri konusunda kurslara katılmaktalar. Tüm bu gelişmeler ilerisi için umut vericidir ve desteklenmelidir.

#### KAYNAKLAR

**Dirican, R ed.**(1999), "Prof. Dr. Nusret Fişek'in Kitaplaşmamış Yazıları-III", TTB Yayınları, 1998, Ankara

**Dünya Tıp Eğitimi 5. Konferansı** (1991), Dünya Tabipler Birliği 43. Genel Kurulu-Malta, (Sağlıkla İlgili Uluslararası Belgeler içinde, TTB yayınları, 1998, Ankara)

**Edinburg Declaration** (1988), World Federation for Medical Education, Edinburg

**Rancho Mirage Bildirgesi** (1987), Dünya Tabipler Birliği 39. Genel Kurulu-Madrid, (Sağlıkla İlgili Uluslararası Belgeler içinde, TTB yayınları, 1998, Ankara)

**Türk Tabipleri Birliği** (1997), "Mezuniyet Öncesi Tıp Eğitimi Raporu-1997" ed. Sayek, İ., Kılıç, B., TTB Yayınları, Ankara