

TÜRKİYE'DE BÖLGELERE GÖRE "SUYLA BULAŞAN HASTALIKLAR"; 1990-1994 DÖNEMİ

Dr. İlker BELEK*, Dr. Onur HAMZAOĞLU**,
Dr. Hülya BELEK***, Dr. Süleyman CEYLAN****

GİRİŞ VE GENEL BİLGİLER

Bulaşıcı hastalıklar dünyanın pek çok ülkesinde halen en önemli halk sağlığı sorunu durumundadır. Bu durum özellikle az gelişmiş ya da gelişmekte olan ülkeler diye nitelenenler için geçerlidir.

Dünya Bankası verilerine göre 1975 yılında infeksiyöz ve paraziter hastalıkların tüm hastalıklar içindeki oranı gelişmiş ülkelerde % 10.8 düzeyinde iken; 1985 yılında % 4.4 düzeyine gerilemiştir. Buna karşılık aynı oran gelişen ülkelerde aradan geçen 10 yıllık süre boyunca hemen hemen aynı düzeyde kalmıştır: Sırasıyla % 43.7 ve % 43.5 (World Bank, 1975: 16 ve World Bank, 1991:63)

Dünya Bankası'nca 1993 yılında hazırlanan raporda belirtildiğine göre; dünyada bulaşıcı hastalıklara bağlı DALY (Disability Adjusted Life Years; Sağlıklı Yaşam Yılı) kaybı toplam kayıp içinde % 45.8'lik bir oran tutmaktadır. Bu oranın en düşük düzeyde olduğu grup Eski Sosyalist Sistem Ülkeleri (% 8.6) iken, en yüksek olduğu grup Sahra-Altı Afrika Ülkeleri'dir (% 71.3). (World Bank, 1993:27).

Bu araştırmada ele alınan hastalıklardan ishale bağlı DALY kaybı ise toplam kayıp içinde % 7.3'lük (dünya ortalaması) bir paya sahiptir. Oranın en yüksek olduğu ülke grubu yine Sahra-Altı Afrika Ülkeleri'dir: % 10.4. Dünya Bankası 1990 yılında ishale bağlı olarak kadınlarda 146.200; erkeklerde de 157.300 sağlıklı yaşam yılı (DALY) kaybı olduğunu belirtmektedir. Dünya Bankası verilerinde ishal; Akut, Tekrarlayan ve Dizanteri olarak sınıflanmaktadır. Bizim, çalışmamızda incelediğimiz bir başka hastalık olan Hepatit için ise (ancak burada bütün Hepatitler söz konusu edilmektedir) sağlıklı yaşam yılı kayıpları kadınlar için 1300; erkekler için 1100'dür. (World Bank, 1993:216-219).

Türkiye'de bulaşıcı hastalıkların durumunu yansıtan verilerin tam ve güvenilir olduğunu iddia etmek son derece güçtür. Bulaşıcı hastalık verileri toplam 4 adet form ile toplanmaktadır. Bunlar 14, 15, 17 ve 103 nolu formlardır. (Sümbüloğlu, V., Akyüz K, Sümbüloğlu, K.,1995:33-37).

Ancak ishale ilgili verilerin 1986 yılından itibaren daha güvenilir biçimde toplandığı düşünülebilir. Çünkü 1986 yılında Sağlık Bakanlığı'nca (SB) ülke çapında Ishalli Hastalıkların Kontrolü (İHK) programı başlatılmış ve bu program çerçevesinde veri akışını daha güvenilir kılmak için, varolanlara ek olarak 103 Nolu form geliştirilmiş, bu formla bütün ishal vakalarının bildirimini amaçlanmıştır. Bu programın başlatıldığı yıl olan 1986'da birinci basamak sağlık birimlerinden bildirilen vaka sayıları 371.102 iken 1989'da 556.951'e yükselmiştir. İshal nedeniyle hastaneye yatırılan hasta sayıları ise 1986 için 71.089 ve 1988 için de 63.472 olarak tespit edilmiştir. (UNICEF, 1991:176-178).

Daha sonra 1988 yılında Türkiye Cumhuriyeti Hükümeti ile UNICEF "Türkiye'de Çocuk Sağlığı ve Gelişimi Programı"nı uygulamaya koymuşlardır. İHK Programı'nın uygulanmasına daha kapsamlı olan bu programın önemli bir parçası olarak, devam edilmiştir. İHK Programı'nın hedefi 1990 yılına kadar ishal morbiditesinde % 10'luk bir azalmanın gerçekleştirilmesi olarak belirlenmiştir. UNICEF, programın çeşitli aşamalarında finansman desteğinde bulunmuştur (UNICEF, 1990:12, 44). Program halen devam etmekte olup 1991 yılında hazırlanan Ana Uygulama Planında özellikle ağızdan sıvı tedavisinin yaygınlaştırılması üzerinde durulmuştur (UNICEF, 1991a:33-38). Program hedefleri arasında ishali hastalıklardan korunmanın etkinleştirilmesine yönelik öneri ve planlar da bulunmakla birlikte, sonuç olarak, ağırlığın hastalığın tedavisine verildiği görülmektedir.

Ağustos-Ekim 1993 tarihlerinde SB'nin da içinde bulunduğu üç kurum tarafından tüm Türkiye düzeyinde gerçekleştirilen Türkiye Nüfus ve Sağlık Araştırması'nda; beş yaş altındaki çocukların % 24.8'inin son iki hafta içinde ishal geçirdiği; % 11.2'sinin ise o anda ishal olduğu tespit

* Akdeniz Üniv. Tıp Fak., Halk Sağlığı AD. Yrd. Doç. Dr.
** GATA; Halk Sağlığı AD., Yrd. Doç. Dr.
*** Akdeniz Üniv. Tıp Fak. Halk Sağlığı AD, Arş. Gör.
****GATA; Halk Sağlığı AD, Arş. Gör.

edilmiştir (Hemen hemen aynı dönemde -Ağustos-Eylül- gerçekleştirilen 1988 TNSA'nda iki haftalık ishal prevalansı % 24 idi). İki haftalık ishal prevalansları 6-11 aylık ve 12-23 aylık çocuklar için daha yüksek bulunmuştur: % 40.0 ve % 36.1. Aynı araştırmada iki haftalık ishal prevalansı Batı bölgesinde % 19.9 ve Doğu bölgesinde % 33.3 olarak saptanmıştır. (SB, HÜNEE, DHS, 1994:109).

SB Temel Sağlık Hizmetleri Genel Müdürlüğü 1990 yılından beri bildirim yapılan hastalık sayılarını il il yayınlamaktadır ve bu veriler konunun incelenmesi açısından önemli bir olanak sunmaktadır. (SB, 1993-95).

Eren ve Hamzaoğlu ise Dr. Muzaffer Akyol'un özel arşivinden ve SB kayıtlarından yararlanarak 1925-1993 arasındaki dönem için bildirim yapılan tüm bulaşıcı hastalıkların Türkiye peryod prevalanslarını hesaplamışlardır. Bu çalışmada amipli ve basilli dizanteri, tifo ve paratifo infeksiyöz hepatit de inceleme kapsamına alınmıştır. (Eren, N., Hamzaoğlu O., 1996).

AMAÇ

Bu araştırmada Sağlık Bakanlığı'nın "Suyla Bulaşan Hastalıklar" şeklinde sınıfladığı altı hastalığın (Enteritler, Tifo, Para Tifo, Basilli Dizanteri, Amipli Dizanteri ve Hepatit-A) 1990, 1991, 1992, 1993, 1994 yılları için bölgelere göre peryod prevalanslarının hesaplanması ve bu hastalıkların tümünü içeren "Suyla Bulaşan Hastalıkların Tümü" açısından bölgeler arasında herhangi bir farklılığın olup olmadığının araştırılması amaçlanmıştır.

GEREÇ VE YÖNTEM

İncelenen bulaşıcı hastalık verileri Sağlık Bakanlığı'na aittir. Bilindiği gibi Türkiye'de bulaşıcı hastalık bildirimlerinde önemli sorunlar bulunmaktadır. Bu nedenle bildirilen vaka sayılarının gerçeği yansıtmama durumu şüphyle karşılanmalıdır. Bu araştırmada a) Hastalık bildirimlerindeki eksikliğin bölgelere göre önemli bir farklılık göstermediği ve b) Verileri incelenen dönem boyunca, herhangi bir ya da daha çok bölgede bildirim çalışmalarını olumlu ya da olumsuz yönde etkileyen herhangi bir olay ve/ya da müdahale meydana gelmediği varsayılmıştır. Bu varsayımların doğru olduğu kabul edildiğinde; bildirim eksikliğinin, bu araştırmanın amacı olan bölgeler arasındaki eşitsizliklerin tespiti bakımından önemsiz olacağı anlaşılabilecektir. 1993 yılı Enterit vaka sayıları elde edilememiştir.

Nüfuslar DİE'den alınmıştır. 1990 nüfusu, 1990 nüfus

$$\text{Peryod prevalans (PP)} = \frac{\text{Yıllık Vaka Sayısı}}{\text{0 Yıllık Nüfusu}} \times 1000$$

(Binde)

$$\text{Top. Peryod prevalans} = \frac{\text{1990-94 Dön. Top. Vaka Say.}}{\text{1990-1994 Dön. Toplam Nüfusu}} \times 1000$$

(Binde)

sayımının DİE tarafından bildirilen kesin sonucudur. 1991, 1992, 1993, 1994 nüfusları ise DİE'nin yaptığı projeksiyonlardır. (DİE, 1993). Bölgeler bilinen coğrafi-bölgesel ayırım temelinde yedi adettir. Çalışmada her hastalık için, iller ve bölgeler bazında 1990-1994 dönemi için, söz konusu hastalıklar için peryod prevalanslar şu formülle hesaplanmıştır:

Altı hastalık için, bölgelere ve yıllara göre 1990-1994 dönemini yansıtan logaritmik grafikler elde edilmiş ve "Suyla Bulaşan Hastalıkların Tümü (Basilli Dizanteri+Amipli Dizanteri+Tifo+Paratifo+Hepatit A+Enteritler)" için istatistik analiz yapılmıştır. Analizler SPSS for Windows Release 6.0 istatistik paket programında araştırmacılar tarafından yapılmıştır. Her il için, 1990-1994 arasında 5 yılı içerecek şekilde hesaplanmış olan "Suyla Bulaşan Hastalıkların Tümü" peryod prevalanslarını yıllara ve bölgelere göre karşılaştırmak amaçlanmıştır. Bu amaçla önce iki yönlü varyans analizi yapılmıştır. Ancak bu analizde yıllar ile bölgeler arasında etkileşim (interaction) saptandığından iki yönlü varyans analizinden vazgeçilmiştir. Bundan sonra, her yıl için (1990, 91, 92, 93, 94) yedi bölgenin "Suyla Bulaşan Hastalıkların Tümü" peryod prevalansları tek yönlü varyans analizi ile karşılaştırılmış ve farklılığın hangi bölgelerden kaynaklandığını saptamak için de Scheffe testi kullanılmıştır.

1990-94 yılları arasında hız seyrini iller bazında daha net biçimde izleyebilmek amacıyla "Suyla Bulaşan Hastalıkların Tümü" için hız haritaları çizilmiştir. Ancak sunum sırasında karışıklığa neden olmamak açısından, makalede bunlardan yalnızca 1990 ve 1994 haritaları verilmiştir. Haritaların hazırlanmasında PP hızları her il için ayrı ayrı hesaplandıktan sonra her yıl için % 25'lik değerler bulunmuş; böylece iller toplam PP değerleri bakımından dört gruba ayrılmıştır. Sunumu anlaşılır kılmak açısından her % 25'lik dilim harita üzerinde ayrı bir karakterde taranarak gösterilmiştir.

BULGULAR VE TARTIŞMA

Bulgular yedi tablo, iki grafik ve iki harita biçimde ve makalenin en sonunda sunulmuşlardır. Başka araştırmacıların da kullanabileceği düşüncesiyle verilerin tüm ayrıntısıyla aktarılmasının doğru olacağı düşünülmüş, bu nedenle de tablolarda hiçbir kısıtlamaya gidilmemiştir. Tablo, grafik ve haritalardaki veriler şu şekilde değerlendirilebilir.

1- 1990-94 döneminin bütün Türkiye toplam değerleri dikkate alındığında "Suyla Bulaşan Hastalıkların Tümü" içinde Enteritler'in % 85.3'lük bir paya sahip oldukları görülmektedir (Bkz. T.1 ve 7). Bu oldukça önemli bir orandır ve diğer hastalıkların tanımlanmasında bir güçlük olabileceği yönünde dikkate alınmasında yarar olabilir.

2- İncelenen hastalıklar içinde en yüksek 1990-94 Türkiye toplam PP hızı % 0 4.669 ile Enteritler'e aittir. İkinci ve üçüncü sırada ise Hepatit A (% 0 0.381) ve Tifo (% 0 0.215) yer almaktadır (Bkz. T.1, 2 ve 3).

3- Enteritler'de bütün yıllarda hızın en düşük olduğu bölge Marmara; en yüksek olduğu bölge Güneydoğu Anadolu'dur. İncelenen hastalıklar içinde bildirilen vaka sayısı bakımından en fazla oranı oluşturan bu grupta Güneydoğu Anadolu Bölgesi'nden sonra en kötü durumdaki bölge Doğu Anadolu'dur (Bkz. T.1).

4- Hepatit A'da hızın en düşük olduğu bölge bütün yıllar için Karadeniz bölgesidir. En yüksek olan bölge ise 1990, 1991'de Ege; 1992'de Karadeniz; 1993 ve 1994'de Ege'dir (Bkz. T.2).

5- Tifo için durum Enteritler ile aynıdır. Yani bütün yıllar için hızın en yüksek olduğu bölge Güneydoğu Anadolu Bölgesi; bu açıdan ikinci sıradaki bölge Doğu Anadolu Bölgesi'dir. Hızın en düşük olduğu bölge de yine bütün yıllar için Marmara Bölgesi'dir (Bkz. T.3).

6- Para Tifo'da bütün yıllar için en düşük hız 1992 yılı dışında Marmara Bölgesi'nde (1992'de Akdeniz'de) en yüksek hız ise bütün yıllar için Güneydoğu Anadolu Bölgesi'nde görülmektedir (Bkz. T.4).

7- Basilli Dizanteri'de 1992 yılı dışında hızın en düşük olduğu bölge Marmara iken (1992 için Karadeniz); en yüksek olduğu bölge ise, bütün yıllar için Güneydoğu Anadolu'dur (Bkz. T.5).

8- Amipli Dizanteri'de en düşük hız bütün yıllar için Marmara'ya; en yüksek hız ise Güneydoğu Anadolu'ya aittir (Bkz. T.6).

9- İncelenen hastalıkların tümü için yapılan PP hesaplamalarında bütün yıllar için en düşük hız Marmara; en yüksek hız ise Güneydoğu Anadolu bölgesine aittir. Hastalıkların tümü için, hız yüksekliği bakımından ikinci sırada yer alan bölge, enterit bildirimlerinin elde edilemediği 1993 yılı hariç bütün yıllar için Doğu Anadolu Bölgesi'dir (Bkz. 7).

10- Böylece Hepatit A dışındaki hastalıklar için Marmara ve Güneydoğu Anadolu'nun uçlarda yer alması bakımından benzer bir tablo ortaya çıkmaktadır: En kötü durumdaki bölge Güneydoğu ve en iyi durumdaki bölge Marmara Bölgesi'dir.

11- "Suya Bulaşan Hastalıkların Tümünü" bakımından 1990-94 arasındaki beş yıl için yapılan beş ayrı tek yönlü varyans analizinde bölgeler arasında farklılık saptanmıştır. Analizlerin beşinde de $P=0.001$ olarak bulunmuştur.

12- Bölgelerarası farklar; a) 1990 ve 93 yılları için, Güneydoğu Anadolu Bölgesi'nin diğer altı bölge ile olan farklılığından, b) 1991 yılı için, hem Güneydoğu Anadolu, hem de Akdeniz Bölgesi'nin İç Anadolu Bölgesi dışındaki diğer dört bölge ile olan farklılığından, c) 1992 yılı için Güneydoğu Anadolu Bölgesi'nin İç Anadolu Bölgesi dışındaki beş bölge ile olan farklılığından, d) 1994 yılı için ise, yine Güneydoğu Anadolu Bölgesi'nin İç Anadolu ve Karadeniz Bölgeleri dışındaki dört bölge ile olan farklılığından kaynaklanmaktadır.

SONUÇLAR VE ÖNERİLER

Suyla bulaşan hastalıklar bakımından bölgeler arasında farklılık olduğu gözlenmektedir. Bu farklılık Güneydoğu Anadolu Bölgesi aleyhinedir. Tifo, Enterit ve Hastalıkların tümü bakımından, istatistik fark tespit edilememiş olsa da Doğu Anadolu Bölgesi'nin en yüksek ikinci hıza sahip olduğu gözlenmektedir.

Hastalık haritalarından da görülebileceği gibi; hızın en yüksek olduğu (dördüncü) % 25'lik dilimde yer alan illerin sayısı 1990 için 19'dur ve bunların 13 adedi (% 68.4) Doğu ve Güneydoğu Anadolu Bölgeleri'ndedir. 1994'te ise dördüncü dilimde yer alan il sayısı 18'dir ve bunların 12 adedi (% 66.7) yine Doğu ve Güneydoğu Anadolu Bölgeleri'nde bulunmaktadır. Hızın en düşük olduğu (birinci) % 25'lik dilimde Doğu ve Güneydoğu Anadolu Bölgeleri'nin payı ise 1990'da % 20.0 (yalnızca Güneydoğu % 0.0); 1994'te % 10.0) yalnızca Güneydoğu yine % 0.0)'dur. Tablo verilerinden izlenebildiği gibi bu farklılığın yıllar boyunca korunduğu izlenmektedir.

Bu gerçek, bölgeler arasındaki farkların ortadan kaldırılması yönünde ciddi adımların atılması gerektiğini göstermektedir. Doğu ve Güneydoğu Anadolu Bölgeleri'nin ekonomik, sosyal yapıları gözetildiğinde, sosyo-ekonomik yapıda köklü değişiklikleri öngören koruyucu önlemlerin önemi bir kez daha vurgulanmalıdır.

KAYNAKLAR

- 1- DİE (1993), Genel Nüfus Sayımı, Nüfusun Sosyal ve Ekonomik Nitelikleri -1990 (Bütün iller için ayrı ayrı olmak üzere), Ankara.
- 2- Eren, N. Hamzaoğlu, O. (1996), Türkiye'de Bulaşıcı Hastalıklar (1923-1996), TTB Yayını, Ankara.
- 3- SB (1993), Temel Sağlık Hizmetleri Gn. Md. Çalışmaları: 1990-1992, Ankara.
- 4- SB (1995) Temel Sağlık Hizmetleri Gn. Md. Çalışmaları: 1993, Ankara.
- 5- SB, HÜNEE, DHS (1994) Türkiye Nüfus ve Sağlık Araştırması 1993, Ankara.
- 6- Sümbüloğlu, V., Akyüz, K., Sümbüloğlu, K. (1995), Sağlık Kayıtları ve Veri Toplama Formları Doldurma ve Denetleme Kılavuzu, TC. Sağlık Bakanlığı Sağlık Projesi Genel Koordinatörlüğü Sağlık Enformasyon Sistemleri Eğitim Dizisi, No: 4, Ank.
- 7- UNICEF (1990), TC Hükümeti-UNICEF İşbirliği Programı Ara Dönem Değerlendirmesi 1988-89, Ankara.
- 8- UNICEF (1991), Türkiye'de Anne ve Çocukların Durum Analizi, Ankara.
- 9- UNICEF (1991a), TC Hükümeti-UNICEF İşbirliği Programı Ana Uygulama Planı 1991-1995, Ankara.
- 10-World Bank (1975), Health Sector Policy Paper.
- 11-World Bank (1991), World Development Report 1991, Oxford University Press.
- 12-World Bank (1993), World Development Report 1993- Investing in Health, Oxford University Press.

Tablo 1: Bölgelerin Yıllara Göre Enterit Vaka Sayıları ve Peryod Prevalansları (Binde)

BÖLGELER	Y I L L A R											
	1990		1991		1992		1993		1994		TOPLAM	
	Vaka	PP	Vaka	PP	Vaka	PP	Vaka	PP	Vaka	PP	Vaka	PP
Marmara	39553	2.975	33537	2.321	36519	2.581			53994	3.544	163603	2.278
Ege	40640	5.351	35626	4.614	36951	4.673			53118	6.404	166335	4.199
Akdeniz	40494	5.763	40929	5.714	38843	4.730			52560	6.742	168826	4.571
İç Ana.	46124	4.639	47924	4.769	51324	5.029			90021	8.551	235393	4.607
K.Deniz	39263	4.843	40186	4.690	37135	4.551			5557	6.756	172156	4.173
Doğu An.	48375	9.046	65766	12.235	45421	8.384			60150	10.924	219712	8.105
G.Doğu	52052	10.092	65946	13.155	55832	10.213			75983	12.971	249813	9.292
TÜRKİYE	306501	5.427	329914	5.655	298025	5.080			441398	7.184	1375838	4.669

Tablo 2: Bölgelerin Yıllara Göre Hepatit A Vaka Sayıları ve Peryod Prevalansları (Binde)

BÖLGELER	Y I L L A R											
	1990		1991		1992		1993		1994		TOPLAM	
	Vaka	PP	Vaka	PP	Vaka	PP	Vaka	PP	Vaka	PP	Vaka	PP
Marmara	6091	0.458	4196	0.290	3602	0.255	2582	0.176	4239	0.278	20710	0.288
Ege	6162	0.811	4405	0.571	2657	0.336	2662	0.329	5102	0.615	20988	0.530
Akdeniz	4644	0.661	3024	0.422	1866	0.253	2125	0.280	3670	0.471	15329	0.415
İç Ana.	5849	0.588	4566	0.454	3657	0.358	3125	0.302	7899	0.750	25096	0.491
K.Deniz	3680	0.454	3596	0.420	2991	0.367	2187	0.267	4513	0.549	16967	0.411
Doğu An.	1378	0.258	936	0.174	752	0.139	751	0.138	1486	0.270	5303	0.196
Güneydoğu	2858	0.554	1173	0.234	1442	0.264	963	0.170	1339	0.299	7775	0.289
TÜRKİYE	30662	0.543	21896	0.375	16967	0.289	14395	0.240	28248	0.460	112168	0.381

Tablo 3: Bölgelerin Yıllara Göre Tifo Vaka Sayıları ve Peryod Prevalansları (Binde)

BÖLGELER	Y I L L A R											
	1990		1991		1992		1993		1994		TOPLAM	
	Vaka	PP	Vaka	PP	Vaka	PP	Vaka	PP	Vaka	PP	Vaka	PP
Marmara	289	0.022	236	0.016	228	0.016	248	0.017	189	0.012	1190	0.017
Ege	474	0.062	501	0.065	438	0.055	486	0.060	854	0.103	2753	0.070
Akdeniz	373	0.053	388	0.054	266	0.036	323	0.043	953	0.122	2303	0.062
İç Ana.	480	0.048	305	0.030	409	0.040	451	0.044	488	0.046	2133	0.042
K.Deniz	464	0.057	146	0.017	388	0.048	155	0.019	121	0.015	1274	0.031
Doğu An.	492	0.092	745	0.139	554	0.102	477	0.087	887	0.161	3155	0.116
Güneydoğu	7480	1.450	7680	1.532	9119	1.668	12207	2.157	14006	2.391	50492	1.878
TÜRKİYE	10052	0.178	10001	0.171	11402	0.194	14347	0.239	17498	0.285	63300	0.215

Tablo 4: Bölgelerin Yıllara Göre Para Tifo Vaka Sayıları ve Peryod Prevalansları (Binde)

Y I L L A R												
BÖLGELER	1990		1991		1992		1993		1994		TOPLAM	
	Vaka	PP	Vaka	PP	Vaka	PP	Vaka	PP	Vaka	PP	Vaka	PP
Marmara	42	0.003	31	0.002	28	0.002	28	0.002	16	0.001	145	0.002
Ege	59	0.008	80	0.010	49	0.006	46	0.006	44	0.005	278	0.007
Akdeniz	80	0.011	42	0.006	7	0.001	13	0.002	27	0.004	169	0.005
İç Ana.	236	0.024	142	0.014	135	0.013	88	0.009	159	0.015	760	0.015
K.Deniz	75	0.009	30	0.004	17	0.002	30	0.004	19	0.002	171	0.004
Doğu An.	29	0.005	148	0.028	49	0.009	65	0.012	43	0.008	334	0.012
Güneydoğu	511	0.099	419	0.084	364	0.067	281	0.050	512	0.87	2087	0.078
TÜRKİYE	1032	0.018	892	0.015	649	0.011	551	0.009	820	0.013	3944	0.013

Tablo 5: Bölgelerin Yıllara Göre Basilli Dizanteri Vaka Sayıları ve Peryod Prevalansları (Binde)

Y I L L A R												
BÖLGELER	1990		1991		1992		1993		1994		TOPLAM	
	Vaka	PP	Vaka	PP	Vaka	PP	Vaka	PP	Vaka	PP	Vaka	PP
Marmara	123	0.009	85	0.006	305	0.022	104	0.007	175	0.012	792	0.011
Ege	285	0.038	153	0.020	108	0.014	157	0.019	192	0.023	895	0.023
Akdeniz	168	0.024	115	0.016	174	0.024	119	0.016	167	0.021	743	0.020
İç Ana.	453	0.046	447	0.045	362	0.036	329	0.032	566	0.054	2157	0.042
K.Deniz	76	0.010	81	0.010	101	0.012	216	0.026	269	0.033	743	0.018
Doğu An.	194	0.036	182	0.034	204	0.038	147	0.027	214	0.039	741	0.035
Güneydoğu	548	0.106	380	0.076	460	0.084	475	0.084	620	0.106	2483	0.092
TÜRKİYE	1847	0.033	1443	0.025	1714	0.029	1547	0.026	2203	0.036	8754	0.030

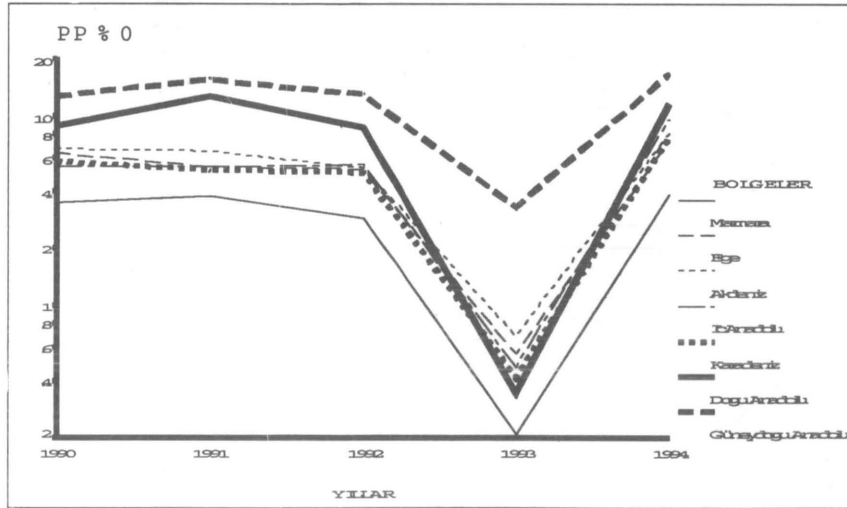
Tablo 6: Bölgelerin Yıllara Göre Amipli Dizanteri Vaka Sayıları ve Peryod Prevalansları (Binde)

Y I L L A R												
BÖLGELER	1990		1991		1992		1993		1994		TOPLAM	
	Vaka	PP	Vaka	PP	Vaka	PP	Vaka	PP	Vaka	PP	Vaka	PP
Marmara	40	0.003	67	0.005	170	0.012	98	0.007	218	0.014	593	0.008
Ege	629	0.083	853	0.111	1154	0.146	1134	0.140	1106	0.133	4876	0.123
Akdeniz	1188	0.169	2248	0.314	2058	0.279	2661	0.351	5510	0.707	13665	0.370
İç Ana.	409	0.041	520	0.052	675	0.066	920	0.089	1623	0.154	4147	0.081
K.Deniz	244	0.030	276	0.032	345	0.042	837	0.102	1671	0.203	3373	0.082
Doğu An.	548	0.103	432	0.080	334	0.062	431	0.079	899	0.163	2644	0.098
Güneydoğu	2198	0.426	2338	0.466	3748	0.686	4782	0.845	5560	0.995	18626	0.693
TÜRKİYE	52560	0.093	6734	0.115	8493	0.145	10863	0.181	16587	0.270	47933	0.163

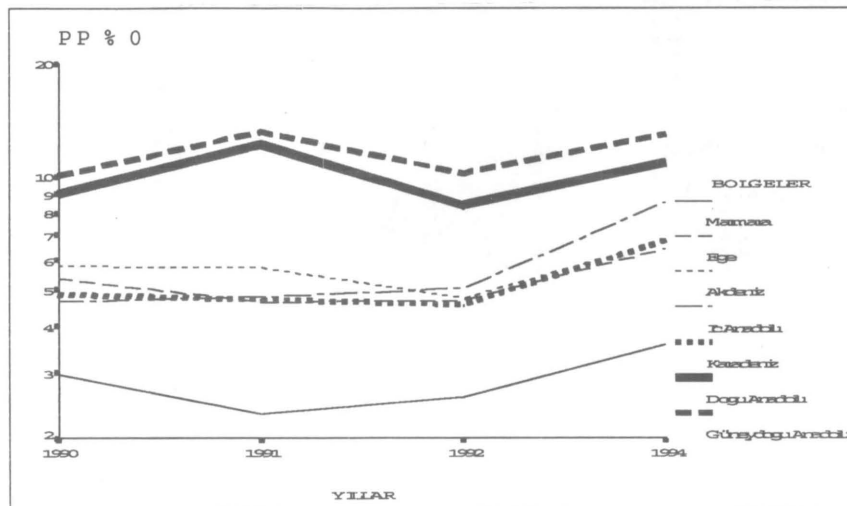
Tablo 7: Bölgelerin Yıllara Göre "Suyla Bulaşan Hastalıkların Tümü" Vaka Sayıları ve Peryod Prevalansları (Binde)

BÖLGELER	YILLAR											
	1990		1991		1992		1993		1994		TOPLAM	
	Vaka	PP	Vaka	PP	Vaka	PP	Vaka	PP	Vaka	PP	Vaka	PP
Marmara	46138	3.470	38150	3.797	40861	2.888	3069	0.209	58831	3.862	187049	2.605
Ege	48249	6.353	41616	5.390	41357	5.230	4485	0.554	60416	7.285	196123	4.951
Akdeniz	46947	6.681	46746	6.526	39214	5.323	5241	0.692	62887	8.066	201035	5.443
İç Ana.	53551	5.386	53904	5.364	56558	5.542	4911	0.474	101199	9.612	270123	5.287
K.Deniz	46502	5.736	44315	5.171	40978	5.022	3425	0.418	63205	7.683	198425	4.810
Doğu An.	47435	8.870	68209	12.689	47349	8.740	1880	0.344	63677	11.564	228550	8.431
Güneydoğu	65647	12.727	77976	15.555	70965	12.981	18708	3.306	98030	16.735	331326	2.324
TÜRKİYE	354469	6.277	370916	6.358	337282	5.749	41719	0.695	508245	8.272	1612631	5.472

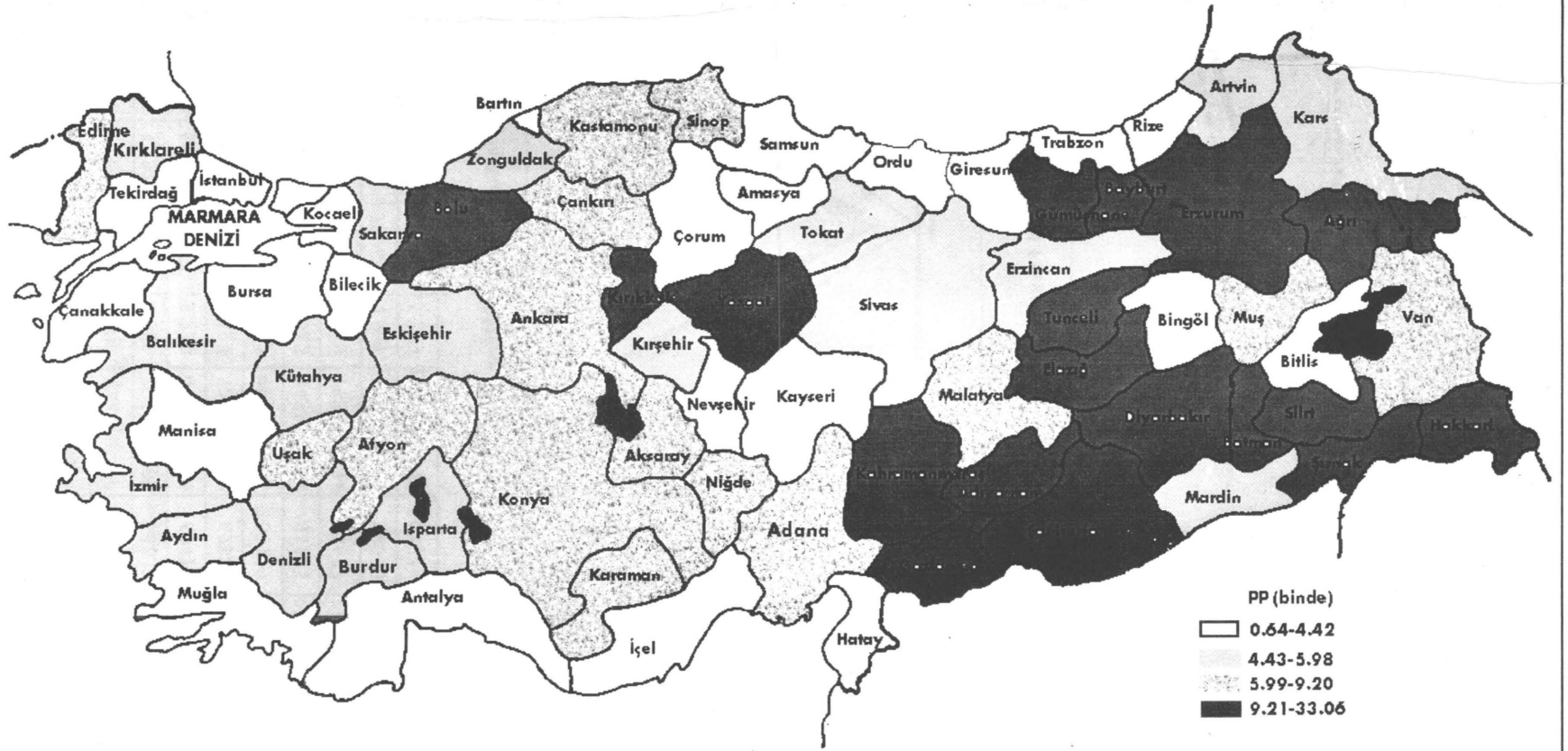
Grafik 1: Bölgelerin Yıllara Göre "Suyla Bulaşan Hastalıkların Tümü" Peryod Prevalansları



Grafik 2: Bölgelerin Yıllara Göre Enterit Peryod Prevalansları



İLLERİN SUYLA BULAŞAN BULAŞICI HASTALIKLAR SIKLIĞINA GÖRE DAĞILIMI - 1994



İLLERİN SUYLA BULAŞAN BULAŞICI HASTALIKLAR SIKLIĞINA GÖRE DAĞILIMI - 1990

