

AKP'Lİ YILLARDA TÜRKİYE EKONOMİSİ: COŞKU, DURGUNLUK VE TASFİYE EĞİLİMLERİYLE SALINIM

Ekin DEĞİRMENCİ*, Elif KARAÇİMEN**, Ahmet Haşim KÖSE***

Öz: Siyasi açıdan yeni bir dönemin başlangıcı olan AKP iktidarı esnasında 1990'lı yıllardan itibaren yoğunlaşan iktisadi kriz koşullarının bir ürünüdür. AKP'nin iktisadi politikaları genel anlamda küresel kapitalizmin ana hattını oluşturduğu neoliberal politikaların bir uzantısı olsa da hem önceki döneme göre bir takım önemli dönüşümler içermekte hem de kendi içerisinde farklı alt dönemlere karşılık gelmektedir. Bu çalışmada öncelikle ekonominin makroekonomik genel dengesi üzerinden AKP döneminin önceki dönemden nasıl farklılaştığını ele alarak Türkiye'de son on beş yılda artan özel sektör ve hanehalkı borçlanmasına dikkat çekiyoruz. Ardından AKP'nin iktidarda olduğu dönemin coşku, durgunluk ve tasfiye eğilimleriyle nasıl şekillendiğini sektörel bir analiz üzerinden değerlendirmekteyiz. Geçtiğimiz on beş yılda finansla kurduğu işbirliği neticesinde inşaat sektörü iktisadi büyümenin ve rant birikiminin temel kaynağı olurken, imalat sanayi durgunlaşmış, emekçi halkların temel geçim kaynağı olan tarım sektörü ise neoliberal politikalar eşliğinde adeta tasfiye edilmiştir. İktisadi alanda yaşanan bu dönüşüm elbette karşılığını toplumsal sınıf yapısında ve gelir dağılımında bulmuştur. Tüm bu süreçte toplum giderek bir yanda varsıllaşan bir kapitalist sınıfa karşılık diğer yanda yoksullaşan emekçi sınıflar üzerinden kutuplaşmıştır.

Anahtar sözcükler: Türkiye ekonomisi, borçlanma, finans, inşaat, tarım

The Turkish economy under JDP Years: Oscillation under Euphoria, Stagnation and Destruction Tendencies

Abstract: Representing a new era in political terms, JDP is indeed a product of economic crisis conditions, deepening from 1990s onwards. Even though the economic policies of JDP have been continuation of neoliberal policies imposed upon by global capitalism, they still correspond to some important transformations and exhibit different sub-periods. In this study, we analyse how JDP period differs from previous eras by investigating macroeconomic general equilibrium of the Turkish economy and hence draw attention to the increasing debt of private sector. Followingly we put forward how under JDP rule the economy has been characterised by glow, stagnation and destruction tendencies by giving a sectoral analysis. Over the last fifteen years while the construction sector has become a main source of economic growth and rent accumulation thanks to its cooperation with finance, the manufacturing sector has stagnated. Along the way the agricultural sector which is the means of livelihood for labourers has simply destructed with neoliberal policies. The transformation in the economic realm has obviously found its reflection in the changing social structure and income distribution. In the whole process, the society has been polarised into two groups- a capitalist class becoming richer and labouring classes becoming even poorer.

Key words: Turkish economy, indebtedness, finance, construction, agriculture

Hiç kuşkusuz her toplum için on beş yıl uzun bir zaman dilimidir. AKP ile Türkiye geride siyasal ve iktisadi özellikleriyle farklı alt dönemlere tekabül eden on beş yıl bıraktı. Bu süreç genel anlamda bir süreklilik içerse de önemli dönüşüm ve farklılaşmalar da taşıyor. Türkiye ekonomisinin *coşku, durgunluk ve tasfiye* eğilimleriyle geride bıraktığı bu uzun salınım ilişkili vurgumuz sürecin dengesiz ve düzensiz ritmine yönelik. Coşkunun kaynağı uluslararası finansal hareketlerin 2000'li yılları izleyerek çevre ekonomilere yönelen iltifatıyla doğrudan ilişkili. Sermaye hareketlerinin coşkusu elbette kendisiyle sınırlı kalmayıp yeni sektörel coşku alanları yarattı. Türkiye'de bu coşkunun tezahür ettiği en önemli gelişmelerden biri inşaat sektöründe yaşandı. Kamu altyapı

inşaatları, TOKİ merkezli konut inşaatları, milyon dolarlık gökdelenler ve elbette bunlara eşlik eden rant birikimi finansal bir yeni birikim rejiminin de çimentosu oldu. Ancak coşkunun etrafında hüznün halkalarının da olduğu elbette biliniyor. Dünya Bankası ve başka birçok uluslararası kurumun vurguladığı gibi Türkiye, aynı dönemde, ekonomisindeki durgunluğu tanımlayan gelir tuzaklarının da içinde yerini aldı. Durgunluk eğiliminin en belirgin olduğu sektörlerin başında sanayi sektör bileşenleri geliyor. Yüksek değer üreten bu sektör bileşenleri bir tür net yatırım durgunluğuyla karşı karşıya. Tasfiye sözcüğü sözlük tanımına göre iki anlama geliyor: Birincisi '*arıtmak, temizlemek*', ikincisi ise '*yok etmek, ortadan kaldırmak*' eylemine tekabül etmekte.

*İktisatçı- Araştırmacı

** Recep Tayyip Erdoğan Üniversitesi, İktisat Bölümü

*** İktisatçı- Araştırmacı

Geliş Tarihi / Received : 13.10.2017

Kabul Tarihi / Accepted : 14.12.2017

Her iki anlamın karşılığını da Türkiye ekonomisinde gözlemlemek mümkün. Arıtılan, temizlenen bir tarım sektörü ve elbette başta özelleştirmelerle yok edilen yani ortadan kaldırılan kamu mülkiyet alanı.

Elbette toplumsal olan her şeyin bir de öncesi vardır. Bu açıdan bakıldığında AKP'li yıllar Türkiye toplumu için yeni bir siyasal dönemin başlangıcı olsa da iktisadi açıdan kendi geçmişinin de bir sonucudur. Siyasal programındaki farklılıkları bir tarafa bırakırsak AKP, Türkiye'de 1980'li yıllardan beri süren neoliberal programın mutlak bir uzantısıdır. Daha yakın bir dönemle sınırlarsak AKP'nin iktisat programını 2000'li yılların küresel kapitalizmin ana program hattını oluşturan Post-Washington Mutabakatı'ndan ve onun Türkiye'deki uzantısı kabul edilen DSP, ANAP ve MHP koalisyonlu ve Kemal Derviş imzalı 14 Nisan 2001 Güçlü Ekonomiye Geçiş Programı'ndan bağımsız okumak bizce mümkün değildir. Devletin yeniden yapılanması, özelleştirmelerin tamamlanması, tarımın küresel piyasalarla uyumlulaştırılması ve sosyal güvenlik reformu gibi yapısal önceliklere vurgu yapan Program, Dünya Bankası ve IMF desteğiyle AKP'nin de sıkça tekrarladığı yol haritasını oluşturdu.

Kuşkusuz bu uzun yol da tek düze ve engebesiz değildi. Kendi içinde alt dönemleri olan salınımlarla hareket etti. Korkut Boratav'ın tarifleriyle yolun başlangıcı diyebileceğimiz 2003-2007 arasındaki ilk dönem AKP iktidarının her açıdan Lale Devri'ni oluşturdu¹. Bu devrin küresel finans eşliğiyle yarattığı büyüme coşkusu, yerini 2008 krizi ile birlikte önce bir çöküşe ve ardından sektörel dengesizlikler ve durgunluk ritmine bıraktı. 2009 sonrası tüm neoliberal iktidarlar gibi iktisadi performansın merkezine büyümeyi yerleştirmiş olan AKP de yoğunlaşan bir durgunluk, giderek artan borç stoku, cari işlemler açığı ve bunlara eşlik eden fiyat ve kur baskılarıyla yüzleşmek durumunda kaldı. Dahası iktisadi alanın giderek daralması özellikle Haziran 2015 seçimlerinin ardından Türkiye için yeni bir siyasal kriz döneminin de başlangıcı oldu. Söz konusu siyasal krizin zirve patikasını hiç kuşkusuz ki 15 Temmuz 2016 darbe girişimi ve onu izleyen OHAL altında yönetim süreci oluşturdu. AKP'li yılların bu salınım sürecine bakıldığında şu tespiti yapmak mümkün: AKP iktidarı 1990'lı yılların ortasından itibaren yoğunlaşan siyasal tıkanıklık ve giderek yoğunlaşan iktisadi kriz koşullarının ürünüydü ve gelinen noktada ise bu kez yeni bir siyasal ve iktisadi kriz sürecinin iktidar oluşumu oldu.

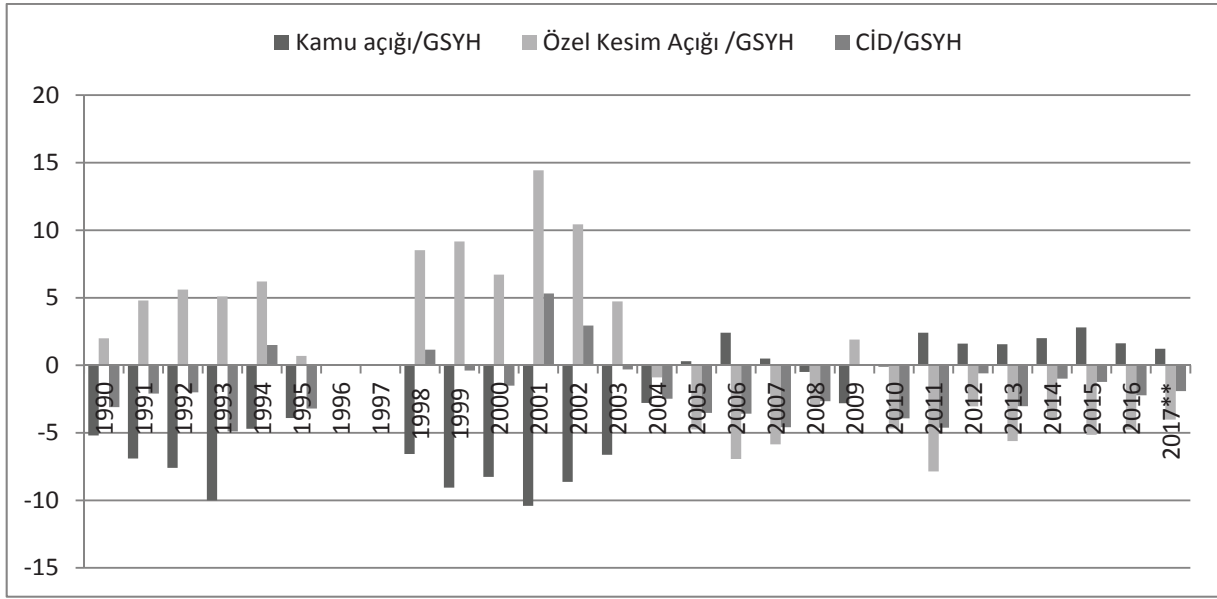
Bu uzun tarihin tüm bileşenlerini sınırlı bir yazının kapsam alanında analiz etmek elbette mümkün

değil. Buradaki amacımız ekonomideki temel dönüşüm dinamiklerini seçilmiş sektör ve eğilimler eşliğinde sunarak bir anlamda ekonominin genel panoramasını çizmektir. Başlangıç noktamız ekonominin genel makro ekonomik dengeleri üzerine olacak. Ardından ekonomideki sözde coşkunun kaynağı olan finans ve inşaat sektörünün kurduğu kutsal evlilik ele alınacak. İzleyen bölümlerde bir tasfiye mekanizması olarak, finansın Türkiye'de tarımla kurduğu ittifakın gelişim eğilimleri ana hatlarıyla sunulacak. Elbette yaşayan her ekonominin bir de sosyolojisi var. Bunun merkezinde de hiç kuşkusuz toplumun sınıf mekanizmaları duruyor. Bu nedenle son perdemiz Türkiye toplumdaki sınıfsal dönüşüm ve bu dönüşümün sergilediği işçileşme eğilimleri üzerine olacak.

Makro ekonomik salınımın genel görünümü: İki ileri, bir geri...

İktisadi gözlemin en önemli verisi hiç kuşkusuz milli gelir serileridir. AKP iktidarı döneminde milli gelir serileri iki önemli revizyona tabi olmuştur: 2008 ve 2016 yılları arasında yapılan bu revizyonlar milli gelir serilerinin güvenilirliğini ciddi ölçüde gölgelemiştir. Son revizyon ile 2015 itibarıyla milli gelirimiz eskisine göre yüzde 19.7 artarak 2 trilyon 337 milyar TL'ye ulaştı. Dolar bazında bakıldığında ise kişi başına düşen gelirimiz, bir gecede, 9.247 dolardan 11.014 dolara ulaşmış oldu². Dahası ulusal tasarruflarımız da birden bire eski serideki yüzde 14'ten yüzde 25'ler düzeyine sıçramış oldu. Bu kuşku düzenlemenin varlığı unutulmadan Şekil 1 ve Tablo 1'de sunulan veriler yorumlandığında ekonominin temel makro ekonomik performansına dair şu temel eğilimleri sıralamak mümkün:

İlk olarak, bu süreçte "kamu kesimi dengesi, özel kesim dengesi ve dış denge"nin bir bileşeni olan makro ekonomik dengede meydana gelen en önemli dönüşüm 1990'lı yılların kamu açıklarının yerini 2000'li yıllarda giderek özel kesim açıklarının alması olmuştur (Şekil 1). 1990'lı yıllarda kamu iç borçlanma senetleriyle sürdürülen finansallaşma, 2000 krizleri ve Güçlü Ekonomiye Geçiş Programı'nın ardından yerini, kamu kesimi açıklarının daraltılması ve ekonominin giderek özel sermaye kanalları yoluyla dış borçlanmasına bırakmıştır. Özel sermaye bloğunun büyümesini temsil eden bu eğilim, AKP iktidarı döneminde makro dengenin temel karakteristiği olup, Türkiye ekonomisinin yeni birikim rejimini tanımlamaktadır. Makro ekonomik dengede ortaya çıkan bu yapısal dönüşüm, özel sermaye bloğunun büyüme ve mülk edinmeyle kurduğu bağın giderek artan ölçüde uluslararası sermaye



Şekil 1. Ekonominin genel dengesi, sabit fiyatlarla, GSYH'ye oranlar

Kaynak: Kalkınma Bakanlığı, 1990-1995 yılları arası veriler 1987 fiyatlarıyla hesaplanmıştır. 1996-1997 yılına ait veriler bulunamamıştır. 1998-2017 verileri 1998 fiyatlarıyla hesaplanmıştır. 2017 yılı verisi tahmindir.

hareketlerine duyarlı olmasının da temel nedenlerinden birisidir. Özel sermaye bloğunun borç birikimi ve görece kolay borçlanabilmesi, büyümenin ve mülk edinmenin de ritmini belirlemektedir. Ancak tüketim eğiliminin hızla arttığı bu dönemde,

borçlanma dinamiği yalnızca sermaye bloğuyla sınırlı kalmamıştır. Aşağıda ana hatlarıyla tartışılacağı gibi AKP döneminin en önemli dönüşümlerinden biri özellikle hanehalkları borç yükünün düzenli olarak artması olmuştur. Böylelikle

Tablo 1. Temel makro göstergelerdeki dönemsel gelişmeler

Dönem Ortalamaları	1990-2000	2000-02	2003-07	2008-09	2010-14	2015-16
GSYH ortalama büyüme	4,4	2,4	6,9	-2,1	5,5	3,4
CA/GSYH (Dolar Bazında)	-0,81	-0,67	-4,25	-3,46	-6,31	-3,76
TCMB gecelik borç alma faizi	64,8	52,3	20,3	12,5	4,8	7
GDP deflatör	77,07	46,61	11,69	8,72	7,26	7,76
Döviz kuru	0,15	1,12	1,4	1,42	1,81	2,87
İşsizlik oranı	8,2	8,9	10,6	12,5	10,1	10,6
Genç işsizlik oranı	15,1	16,1	18,9	20,6	17,4	18,7
Bütçe Açığı/GSYH	-4,9	-10,25	-3,48	-3,56	-1,82	-1,17
Özelleştirme Geliri (milyon \$)	7.237	656	22.047	8.534	26.225	3.310
Brüt Dış Borç Stoku/ GSYH	32,7	51,5	39	39,2	39,4	46,5
Kamu Borç Stoku/GSYH	17,1	23	15,9	11,6	11,9	13,5
Özel Kesim Borç Stoku/GSYH	11,2	19,7	18,8	25,7	26,7	32,8
Bankalar Borç Stoku/ GSYH	4,9	6,5	7,9	10,2	13,9	17,7
Şirketler Borç Stoku/ GSYH	6,3	13,2	10,9	15,5	12,8	15,1
Temel Sektörlerin GSYH içindeki payı						
İmalat Sanayi	22,2	17,8	17	15,7	16,1	16,7
İnşaat	6,1	4,8	5,7	6,2	7,4	8,4
Tarım	14,1	9,6	8,8	7,8	7,7	6,5

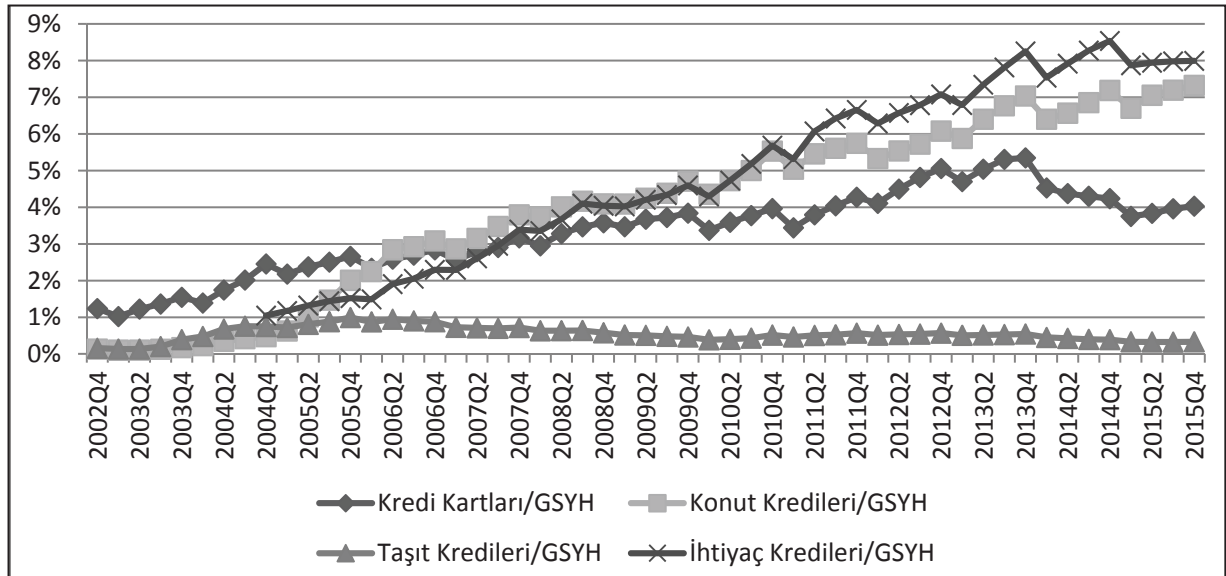
Kaynak: TÜİK ve Kalkınma Bakanlığı

1990'lı yıllarla kıyaslandığında daralan kamu açıkları yerini özel sermaye bloğunun, hanehalklarının borçlanmasına ve bunlara kaynak sağlayan dış açığın artmasına bırakmıştır.

Tablo 1'de AKP iktidarının on beş yılı dört alt dönemde sunulmuştur. 2003-2007 yıllarını kapsayan ilk dönem Boratav'ın Lale Devri olarak tanımladığı sürece karşılık gelmektedir. 2008-2009 arası Dünya'da ve Türkiye'de kriz dönemidir. Her ne kadar krizin Türkiye'yi teğet geçtiği iddia edilse de Tablodan da izlenebileceği gibi bu dönemde Türkiye ekonomisi yüzde 2,1 küçülmüştür. 2010 ve 2014 arası dönem kriz sonrası toparlanma arayışlarına karşılık gelmektedir. 2015 ve sonrası ise iktidarın siyasal kriz sürecini ve Türkiye'nin OHAL altında geçecek yıllarının başlangıcını kapsamaktadır. Tablo'dan çıkaracağımız temel gözlemler şunlardır: AKP'nin Lale Devri ortalama yüzde 6,9 büyüme performansı izleyen dönemlerde düzenli olarak düşmüştür. Aşama aşama yoğunlaşan durgunluk eğilimine milli gelirin kompozisyonunda da önemli dönüşümler eşlik etmiştir. Tablo'nun son satırlarından izlenebileceği gibi yazının kapsamı açısından en belirgin eğilimler imalat sanayi (1990'lı yılların yüzde 22,2'lik ortalama düzeyinden 16,7'ye) ve tarımın (1990'lı yılların yüzde 14,1'lik ortalama düzeyinden 6,5'e) milli gelir içindeki ağırlıklarının azalması ve inşaat sektörünün (1990'lı yılların 6,1'lik ortalama düzeyinden 8,4'e) düzenli olarak artmasıdır. Büyüme açısından en belirgin sonuçlardan biri, ekonominin

istihdam yaratma kapasitesinin düşmesidir. İşgücü piyasalarına katılım eğiliminin giderek düştüğü bu dönemde işsizlik oranı ortalama yüzde 10,6'ya, genç nüfusta ise 18,7'ye ulaşmıştır. Yukarıda özel sermaye bloğunun büyümesi şeklinde tarif ettiğimiz bu süreç borç stoğunun kompozisyonunda da izlenmektedir. Brüt dış borç stoğu 2015-2016 arasında milli gelirin yüzde 46,5'ine ulaşmıştır; 2017'de ise bu oran yüzde 51'in üzerine çıkmıştır. Daha da önemlisi özel kesimin, borç stoğundaki payı hızla artarak bankacılık kesiminin brüt borç stoğu milli gelirin yüzde 17,7'sine ve şirketler kesiminin ise yüzde 15,1'ine ulaşmıştır. Finansal olmayan kuruluşlar içerisinde başta inşaat, gayrimenkul ve enerji sektörlerinin dış borçlarındaki artışlar bu gelişmede önemli rol oynamıştır. Şirketler kesiminin borç stoğundaki bu ağırlığı tüm Cumhuriyet tarihi için yeni bir olgu olup, AKP döneminin yeni sermaye birikim modelinin omurgasını oluşturmuştur.

Türkiye'de bu dönemde yaşanan kredi genişlemesiyle ilgili dikkat çeken bir nokta, bankaların yoğun bir şekilde tüketici kredilerine yönelmiş olmalarıdır. 2000'li yıllar boyunca genel olarak tüketici kredileri ticari kredilerden çok daha hızlı bir şekilde artmıştır. Türkiye Bankalar Birliği tarafından yayınlanan bankacılık sektörü verilerine göre, 2002 yılında tüketici kredilerinin toplam krediler içerisindeki payı %13 iken, bu oran 2012'ye gelindiğinde yüzde 33'e çıkmış, ekonomideki durgunlaşma ve kredi genişlemesinin yarattığı risklere karşı alınan makro ihtiyatı



Şekil 2. Tüketici kredilerinin GSYH'ye oranı, 2002Q4-2015Q4

Kaynak: BDDK ve TÜİK verilerinden hesaplanmıştır.

Not 1: GSYH verileri dört çeyrek veri toplamları yuvarlanarak hesaplanmıştır. İhtiyaç kredisi verileri sadece 2004 sonrası için mevcuttur. Not 2: 2015'ten itibaren BDDK ihtiyaç verilerine diğer tüketici kredilerini de dâhil etmiştir. Verilerin uyumluluk göstermesi açısından önceki yıllara ait ihtiyaç kredisi verilerine de diğer krediler eklenmiştir.

tedbirlerin de etkisiyle 2016 yılında %24'e düşmüştür.³

Tüketici kredisinin bileşenleri dikkate alındığında ise Türkiye'de son on beş yılda özellikle konut kredileri ve ihtiyaç kredilerinin arttığı görülmektedir. İhtiyaç kredilerinde ortaya çıkan yüksek artışın ardında tüketim artışlarının yanı sıra özellikle emekçi sınıfların zorunlu ihtiyaçlarını giderek krediyle karşılamaları önemli bir rol oynamaktadır. 1990'lar boyunca tüketimin GSYH'ye oranı yüzde 68 iken, 2000'lerde bu oran yüzde 71'e çıkmış durumdadır. Gelirlerin benzer oranda artmadığı bu süreçte tüketim harcamalarındaki bu hızlı artış, düşük gelirli hanhalklarının borçlanma eğiliminin artmasını kaçınılmaz hale getirmiştir. Ayrıca Türkiye'de 2000'li yıllarda emek piyasalarının esnekleşmesi ve beraberinde iş ve gelir güvencesizliğinin artması, tüketici kredilerinin giderek bir tür "ücret ikâmesi" gibi kullanılmasına da neden olmuştur (**Karaçimen, 2015**). Özellikle emekçi sınıflar açısından borçlanma artışının önemli bir sonucu sermayeye olan bağımlılığın giderek artmasıdır. Bu anlamda emekçi sınıfların borç yükü, bu sınıflar üzerinde bir "disiplin" aracı olarak işlev görmektedir.

Coşku: Büyümenin çimentosu, inşaat sektörü

Türkiye'de son yıllarda sermaye birikiminin artan çıkmazları AKP hükümetinin ekonomik büyüme ve istihdam yaratmak için inşaat sektörünü ön plana çıkarmasında önemli rol oynamıştır.⁴ Gerileyen tarım ve durağanlaşan imalat sektörü karşısında inşaat sektörü sermaye için giderek cazip bir rant alanı haline gelmiştir. Bu dönemde Türkiye'de tekstil, yiyecek, ilaç vb. sektörlerdeki pek çok sermaye grubu inşaat sektörüne yönelmiştir.⁵ Sermayenin inşaat sektörüne yönelik bu artan ilgisinin arkasında, daha sonra bahsedeceğimiz gibi, son dönemde giderek ön plana çıkmış olan kamu-özel yatırım ortaklıklarının yanı sıra, 2000'li yıllar boyunca sermaye gruplarına verilen TOKİ ihaleleri, yürütülen rant odaklı kentsel projeler ve mekansal düzenlemeye dönük yasal değişiklikler önemli rol oynamıştır. Bu değişikliklerle birlikte konuta yönelik kooperatif, lojman ve gecekondular benzeri alternatif erişim hakları giderek kısıtlanmıştır; özel mülkiyet ön plana çıkarılmıştır (**Çelik ve Karaçimen, 2017**). Türkiye konut sahipliği oranlarının OECD ülkelerine kıyasla %60 gibi düşük bir oranda olması özel mülkiyeti teşvik için elverişli bir zemin oluşturmuştur.

AKP inşaat sektörünü sermaye için bir rant alanı haline getirip, özel mülkiyeti teşvik ederken inşaat ve finans sektörleri arasındaki ilişki de giderek

yoğunlaşmıştır. Finans sektörü inşaat sektöründe hem arz hem de talebin yaratılmasında son derece kilit bir rol oynamıştır. Arz tarafında inşaat sektörüne yönelik kredi genişlemesinde iki kaynak öne çıkmaktadır. Bunlardan ilki Türkiye'de sermaye girişlerine dayalı kredi genişlemesiyle inşaat sektörünün bankalardan kullandıkları kredilerde ortaya çıkan artışlardır. BDDK verilerine göre 2000'li yıllarda Türkiye'de bankaların inşaat sektörüne verdikleri nakdi kredilerin GSYH'ye oranı 2003'te %1'ken 2014'te %5'e ulaşmıştır. İnşaat sektörüne yönelik kredi kaynağının ikinci ayağını ise sektörün dışardan borçlanması oluşturmuştur. Merkez Bankası verilerine göre özel sektörün uzun dönem yurtdışı borçlanması içinde inşaat ve gayrimenkul sektörlerinin borçlanma payı 2002 yılında %5'ken bu rakamı düzenli bir artış izleyerek 2017 ikinci çeyreği itibarıyla %9'a ulaşmıştır. Diğer bir deyişle, ele alınan dönemde inşaat ve gayrimenkul sektörleri diğer sektörlerle göre yurtdışından daha fazla borçlanmıştır.

Döviz cinsinden yurtdışı borçlanmanın özellikle inşaat sektöründe artması, özel sektör yurtdışı borçlanmasının getirdiği riskleri daha da arttırmaktadır; çünkü diğer sektörlerin aksine inşaat yüksek döviz kazancı olmayan bir sektördür. İnşaat sektöründe talebin daha çok iç piyasaya dönük olması yurtdışı borçlanmanın getirdiği riskleri arttırmaktadır. Hem bu riskleri azaltmak hem de talebi canlandırmak için son dönemde sektörün yabancılara yönelik satışlarını arttırabilmesi yönünde yeni düzenlemeler yapılmaktadır. Örneğin yabancılara gayrimenkul satışının önünü açan 2012 tarihli Mütakabiliyet Yasası yabancılara sektöre olan taleplerini arttırmayı amaçlamıştır. Yasanın çıkmasından sonra Suudi Arabistan başta olmak üzere Kuveyt, Katar, İngiltere ve Almanya gibi ülkelerden Türkiye'de gayrimenkulle olan talep hızla artmıştır. Yabancılara artan ilgisinde elbette Türkiye'de gayrimenkulün bir yatırım aracı haline gelmesinin ve yüksek getiri sağlamasının da önemli bir rolü vardır.

Elbette yabancılara gayrimenkul satışında artış olsa da, mevcut yatırımların realizasyonu için asıl teşvik edilmesi gereken yurt içi taleptir. Ticaret merkezi, havalimanı, altyapı vb. pek çok faaliyeti kapsayan inşaat sektörü içerisinde konut sektörü en önemli alanlardan biridir. Hanhalklarının konuta dönük talebinin arttırılması ardındaki en önemli dinamik, konut kredisi kullanımının teşvik edilmesidir. Kredi teşviki, tüketicilerin ve sermayenin taleplerine yanıt üretmek üzere çeşitli biçimler almıştır. Bunların en önemlilerinden biri 2004 yılında konut kredisi faiz

oranlarının düşürülmesi ve vade yapılarının uzatılmasıdır. 2007 yılında yürürlüğe giren mortgage (tutsat) yasası ise konut kredisi kullanımının şartlarını düzenlemiştir. Tüm bu düzenlemelerle konut kredilerinin hacmi daha önce görülmemiş seviyelere ulaşmış ve tüketici kredileri içerisinde en hızla artan kalemi oluşturmuştur (bkz. Şekil 2). Kredi ve inşaat sektörü arasında kurulan bu coşku evliliğiyle, herhangi bir kriz eğilimi belirgin hâle geldiğinde, hem bankaların, hem inşaat şirketlerinin hem de hanehalklarının karşılaştıkları riskler de artmıştır.

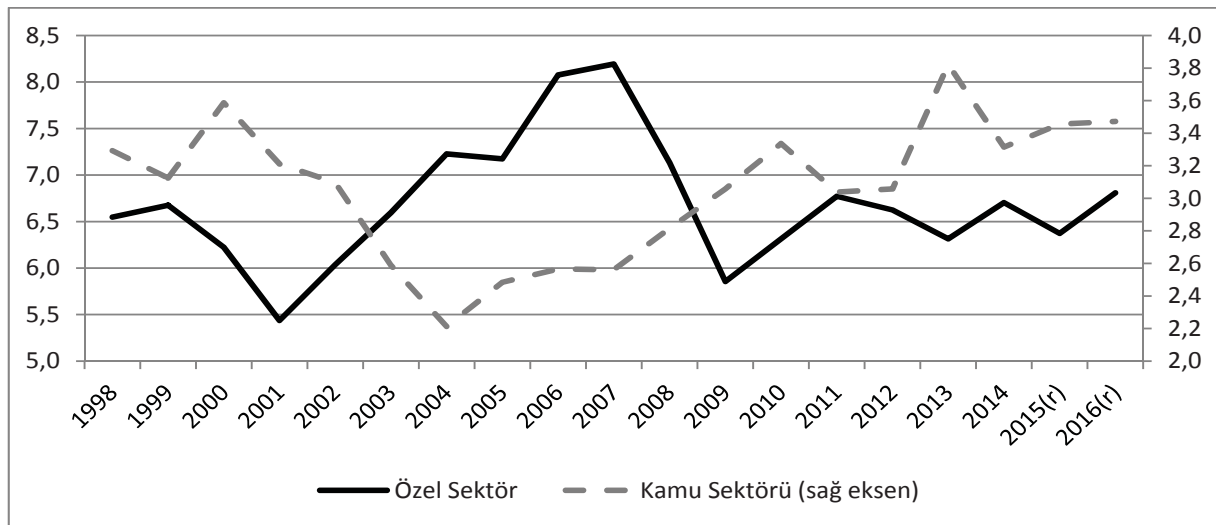
İnşaat sektörüne dair bir analiz yaparken kamu sektörünün ve özel sektörün inşaat harcamalarını ayrı ayrı değerlendirmek, inşaata dayalı bir sermaye birikim sürecinde iki kesimin nasıl roller üstlendiklerini anlamak açısından önemlidir. Yukarıda inşaat sektörünün GSYH içindeki yerini verirken üretim verileriyle hesaplanan GSYH'yi dikkat aldık. İnşaat sektöründe kamu ve özel sektörü ayrı ayrı ele alabilmek için bu sefer harcama yöntemiyle GSYH'ye bakacağız.

Şekil 3'ten de görüleceği gibi, Türkiye'de yüksek büyüme yılları olan 2002-2007 yılları arasında özel sektör inşaat yatırımlarının GSYH içindeki payı hızla artmıştır. Ardından gelen 2008-2009 küresel krizinin Türkiye'ye etki ettiği dönemde yaşanan hızlı daralma 2010 itibarıyla telafi edilmiş olsa da, özel sektör inşaatta 2002-2007 yılları arasında kaydettiği ivmeyi tekrar kazanamamıştır. Şekil 3'ün ilgi çekici bir gözlemi de özel sektör inşaat harcamalarının durağanlaşmasıyla kamu harcamalarında görülen olağanüstü artıştır. Bu gözlem ekonomideki durağanlaşmaya iktidarın kamu inşaat harcamalarını

arttırarak çözüm aramaya çalıştığına işaret etmektedir. Son yıllarda inşaatın Türkiye ekonomisi açısından önemi, siyasi iktidarın giderek bayındırlık dışı yatırımları teşvik etmiş olmasıdır ve bu önem mega projeler olarak anılan yüksek kamu bütçeli inşaat harcamalarının hayata geçirilmesiyle artmıştır. 2016'da açılan Osmangazi Köprüsü, Yavuz Sultan Selim Köprüsü ve bu köprülere bağlantı yolları; Avrasya Tüneli, yapımı devam eden üçüncü havalimanı ve şehir hastaneleri gibi büyük kamu projeleriyle ekonomik durgunluğun önüne geçilmeye çalışırken, bu projelerin hazine garantisi ile desteklenmesi iktidara yakın sermaye gruplarına kaynak transferinin bir başka aracı olmuştur. Böylelikle GSYH verileriyle ele aldığımızda inşaat sektörünün sermaye açısından eski cazibesini yitirdiği gibi bir izlenim edinilse de, sektör, kamu özel yatırım ortaklıkları üzerinden, sermaye açısından önemli bir rant kaynağı olmaya devam etmiştir. Türkiye ekonomisinin inşaata dayalı büyümesindeki en temel sıkıntı inşaat sektörü üzerinden büyümenin sermaye birikimindeki artıştan ziyade varlık değerlerindeki artışla büyümeye karşılık gelmesidir. Değer üretmeyen bu coşkulu büyüme Türkiye'deki sermaye kompozisyonunu üretken olmayan alanlara yığarak rant oluşumlu kırılgan ve istikrarsız bir büyümenin de kaynağını oluşturmaktadır.

Tasfiye: Tarımsızlaşma

Son birkaç yıldır tarımsal alanda yaşanan değişiklikler, özellikle halkın tükettiği patates⁶, kırmızı et ve bakliyat gibi temel gıda maddelerinin fiyatlarındaki olağanüstü artışlar ve fiyat düşürmenin bir aracı olarak ilgili gıda maddelerinin ithalatı ile gündeme gelmektedir. Fiyatı yükselen gıda



Şekil 3. Kamu ve özel sektör inşaat yatırımlarının GSYH içindeki payı

Kaynak: TÜİK

Not: (r) ilgili dönemlere ait veriler TÜİK tarafından revize edilmiştir.

maddelerinin üretim sürecinde ne gibi yapısal sorunlar bulunduğu tartışma dışı bırakılmaktadır. Bu durum halkın beslenme ihtiyacını kendi üretken kapasitesi ile karşılayabileceği yeterli bir tarımsal yapının, 2000'li yıllardan itibaren değişmeye başlamasıyla yakından ilgilidir.

Bu süreçte ilk olarak, devletin tarımsal alanda 2000'lere kadar süregelen rolünün köklü bir şekilde değişmesine yol açan düzenlemelere değinmek gerekiyor. Bu düzenlemeler, 2000'lerin sermaye birikimi stratejisine uygun olarak bir önceki dönemde oluşturulan *koruyucu, destekleyici* mekanizmaların yerini, özelleştirme, ticarileştirme ve üretim sürecinin her alanını metalaştıracak kuralların oluşturulması ile gerçekleştirmiş (**Yaman ve Ertürk-Keskin, 2013**). Düzenlemelerin uluslararası çerçevesi, diğer bir deyişle *dış ayağı*, Dünya Bankası, IMF yapısal uyum programları ile 1995'te imzalanan Gümrük Birliği Anlaşması ve Avrupa Birliği Muktesabatı'na uyum politikaları tarafından belirlenmiştir. Düzenlemelerin *iç ayağını* ise Güçlü Ekonomiye Geçiş Programı ve bu program kapsamındaki yapısal değişiklikler oluşturmaktadır.

Tarımsal alanı yeniden yapılandıran düzenlemelerin sadece son on beş yıllık sürecin ürünü olduğunu öne sürmek elbette doğru değildir. Bu değişiklikler esasen, 24 Ocak 1980 programı ile başlamıştır. Yine de tüm bu süreçte yapılan düzenlemeler 2000'li yıllar ile kıyaslandığında, sadece bir tür *prelude* sayılması gerektiği vurgulanmalıdır.⁷ Tarımsal alanda yapılan düzenlemelerin dış ayağı en kapsamlı çerçevesini Dünya Bankası ile imzalanan Tarım Reformu Uygulama Projesi ve IMF programı oluşturmaktadır. Tarım Reformu Uygulama Projesi'nin (TRUP) amacı sübvansiyonları azaltmada, üreticiler ve tarım endüstrisinin karşılaştırmalı üstünlüklere göre üretkenliğini arttırmak için yeni bir destekleme sistemi oluşturması konusunda mevcut hükümetleri teşvik etmek şeklinde ifade edilmektedir⁸. Bu program, çiftçilerin ve tarımsal arazi mevcudunun kayıt altına alınmasını, destekleme alımları sonucunda kamu maliyesine yük oluşturan (örneğin *tütün ve fındık*) ürünler yerine (*mısır, soya, ayçiçeği* gibi) alternatif ürünlerin desteklenmesini, Tarım Satış Kooperatifleri'nin yeniden yapılandırılarak⁹, devletin görev zararları biçimindeki mali desteğinden yoksun kalacak şekilde mali özerkliğe kavuşturulmasını içermektedir.

TRUP ve IMF'ye verilen niyet mektuplarının çizdiği genel çerçeve, 1995'te imzalanan Gümrük Birliği Anlaşması ile birlikte değerlendirilirse, düzenlemelerin sonucu, tarımsal fiyatların dünya fiyat sistemine

bağımlı hâle gelmesi, tarımdaki milyonlarca üreticinin faydalandığı tarımsal destekleme modelinin hiçbir geçiş aşaması öngörülmezsizin kamu borçlanmasının sürdürülmesi için feda edilmesi olmuştur. Bu bağlamda düzenlemelerin *iç ayağını* oluşturan Güçlü Ekonomiye Geçiş Programı (2001), Şeker Kanunu (2001), Tütün Kanunu (2001), Tarım Kanunu (2006) ve Tohumculuk Kanunu (2006), Toprak Koruma ve Arazi Kullanımı Hakkında Kanun (2014) *dış ayağın* çizdiği çerçevenin dışına çıkmamıştır.

Düzenleyici devlet icraatları kapsamında 4 Nisan 2001'de kabul edilen Şeker Kanunu¹⁰ ve Tütün Kanunu¹¹, yüz binlerce ailenin geçimini sağladığı bir alanın kelimenin her iki anlamı ile de tasfiye edilmesine yol açmış, küresel metalar haline gelen bu iki ürünün üretimi üzerindeki koruyucu mekanizmalar ortadan kaldırılmıştır.¹² Nitekim, Şeker Kurumu'nun verilerine göre 2001 yılında 479 bin aile şeker pancarı tarımı ile uğraşırken 2016 yılında bu ailelerin 370 bini şeker pancarı üretiminden vazgeçmiş durumdadır. Daha vahim bir tablo tütün üretiminde görülmektedir. TAPDK kayıtlarına göre 2003 yılında 330 bin aile geçimini tütün ekerek sağlarken 2016 yılına geldiğimizde bu, 55 bin aileye kadar inmiştir. 275 bin aile tütün tarımını bırakmıştır.¹³ Şeker pancarı üretimini bırakan ailelerin bir kısmı mısır gibi alternatif ürünlere yönelmiştir ancak tütün tarımı için bunu söylemek mümkün değildir.¹⁴

2006 yılında kabul edilen Tarım Kanunu'nda¹⁵, TRUP Anlaşması ve IMF'ye verilen niyet mektuplarında çizilen çerçeve bir kere daha vurgulanmaktadır. Bu kanuna göre tarım politikalarının ilkeleri Avrupa Birliği Ortak Tarım Politikası ve Dünya Ticaret Örgütü Tarım Anlaşması'nda belirtilen taahhütlere uyum, özel sektörün tarımdaki rolünün artırılması olarak belirtilmektedir. Bu kanunun çok özel bir maddesine özel olarak değinmek gerekmektedir. Bu madde ile bütçeden yapılacak tarımsal destekleme ödemelerinin GSYH büyüklüğünün yüzde 1'inden daha az olamayacağı hükme bağlanmıştır. Ancak 2006 yılından bugüne değin kabul edilen 11 Bütçe Kanunu'nun hiçbirinde bu maddenin gereği yerine getirilmemiştir. Bu zaman aralığında tarımsal destekleme ödemeleri nicel olarak yüzde 25 artış **göstermiş** olsa da GSYH içindeki payı yasa da belirtilenin yarısı (%0,55) olarak kalmıştır. Destekleme bütçesi içindeki kalemler dönemsel olarak ortaya çıkan gelişmelere göre çeşitlendirilmiş ancak oransal büyüklük hiç değişmemiştir¹⁶.

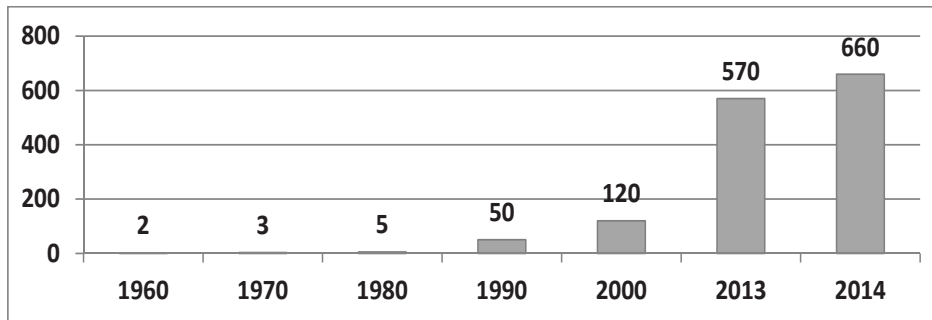
Üretim alanı yeniden yapılandırılırken bu sürecin toprak mülkiyeti yönü de ihmal edilmemiştir. 30

Nisan 2014 tarihinde Toprak Koruma ve Arazi Kullanımı Kanunu'nda¹⁷ yapılan değişiklik ile birlikte biçimsel olarak Türkiye'deki tarım arazilerin çok parçalı ve dağınık yapısının¹⁸ arazi toplulaştırması yöntemiyle değiştirilmesi ve tarım arazilerinin miras yoluyla bölünmesinin engellenmesi hedeflenmiştir. Biçimsel olarak hedeflenenin ardında ise toprak mülkiyeti sisteminin geçimlik üretim yerine "rekabetçi" bir tarım sektörünü oluşturmak için köklü bir şekilde değiştirilmesi yer almaktadır. Burada tarımsal arazilerin devlet eliyle tarım dışı amaçlar için kullanımını sağlayacak bir gelişme daha söz konusudur. 12 Kasım 2012'de on üç ilin büyükşehir olarak belirlenmesi ve buralara bağlı beldelerin ilçe belediyelerine devredilmesini öngören ve kamuoyunda "Büyükşehir Yasası" olarak bilinen 6360 sayılı kanun kabul edilmiştir.¹⁹ TÜİK verilerine göre bu yasa ile 16 bin köyün tüzel kişiliği sona ermiş yani, köyler köy olmaktan çıkarılmıştır. Büyükşehir belediyesine dâhil edilen tarım arazilerinde tek tasarruf sahibi ilgili büyükşehir belediyeleri olmuştur. Bu yetkinin tarım ve ormanlık arazilerin tahrip edici madencilik ve endüstriyel faaliyetlere devredilmesi için yasal zemin oluşturulmuştur.

Bu gelişmelere paralel olan diğer bir değişiklik tohum alanında yaşanmıştır. Bu çerçevede, 4 Kasım 2002 tarihinde imzalanan "Gıda ve Tarım İçin Bitki Genetik Kaynakları Uluslararası Anlaşması" 17 Haziran 2006 tarihinde onaylanmıştır. Bu anlaşmanın "Fikri mülkiyet ya da diğer telif hakları ile koruma altına alınmış olan gıda ve tarım için bitki genetik kaynaklarına erişim, uluslararası anlaşmalara ve diğer ulusal kanunlara uygun olacaktır." hükmü, tarımsal üretimin en temel girdisi olan tohumun meta haline gelmesine hukuki zemin sağlamaktadır. Üreticilere tohum desteği sağlayan ve verimli tohum türlerinin geliştirilmesi ile görevli TİGEM'in işlevsizleşmesi ile bu boşluk, 2000'li yıllara gelindiğinde hali hazırda özel sektör tarafından kelimenin gerçek anlamıyla

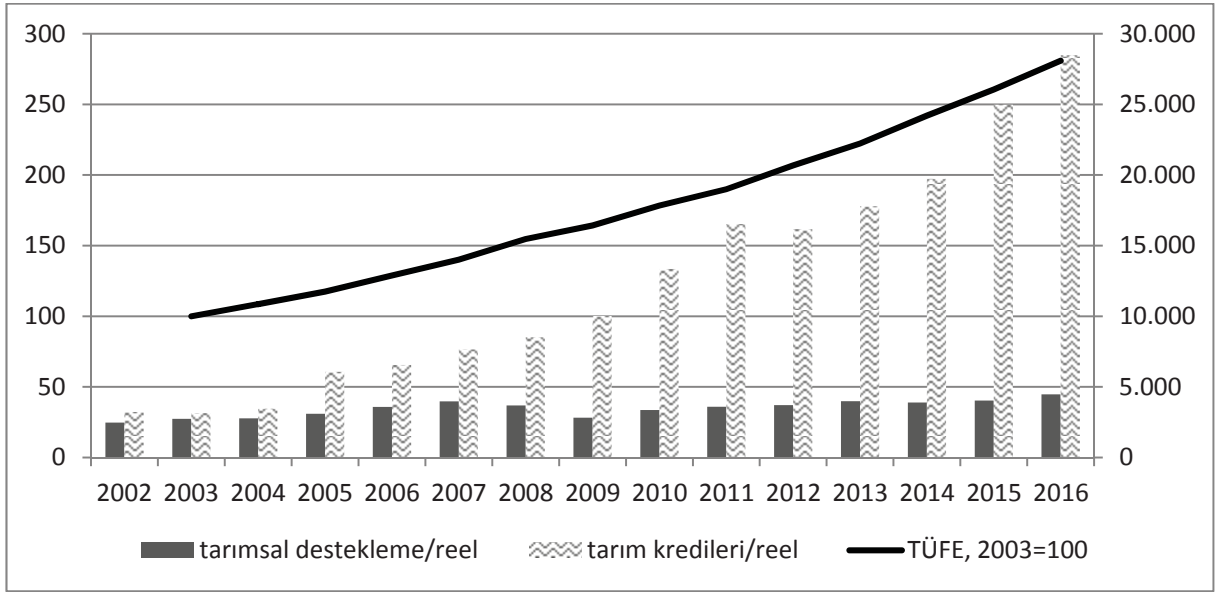
doldurulmuştur. Soya, ayçiçeği, patates, sebze gibi ürünlerin tohumlarının tedarikini yüzde 100'e varan oranlarda özel sektör sağlamaktadır (**TEPGE, 2016**). Tohum ile ilgili en son gelişme, 14 Ekim 2016'da kamuoyuna Milli Tarım Projesi kapsamında duyurulmuştur. Buna göre 2018 yılından itibaren sertifikasız tohum kullanmayan üreticiler desteklerden faydalanamayacaktır. Bu çerçevede sertifikasız tohum kullanan çiftçilerin ürünlerinin uluslararası ticarete konu olamayacağı da karara bağlanmıştır. Böylece, çiftçiler, ellerinde on yıllardır buldukları tohumlarının yerine şirketler tarafından geliştirilen tohumları kullanmak zorunda kalıp, diğer üretim maliyetlerine ek olarak tohum sertifikasyonu maliyetiyle de karşılaşacaklardır. 2018 yılında yürürlüğe girecek bu uygulamanın sonuçlarının tamamı ile ilgili bir yorumda bulunmak mümkün olmasa bile, bu düzenleme ile gözetilenin tohum şirketlerinin ekonomik çıkarları olduğunu söylemek mümkün gözükmektedir.²⁰ Şekil 4'den izlenebileceği gibi özellikle 2000 yılından itibaren bu alanda faaliyet gösteren şirket sayısındaki artış tohum pazarının ne denli iştah arttıran bir alan olduğu konusunda fikir verebilir. 2000 yılında 120 olan bu sayı 2014 yılında 660'a ulaşmıştır.

Bütün bu gelişmelerin en fazla hissedilen sonuçlarından biri kuşkusuz tarımsal alandaki borçlanmanın yaygınlaşmasıdır. Destekleme alımlarının olmadığı, girdi desteklerinin azaldığı bir süreçte, bölüşüm açısından da baskılanan²¹ tarım emekçilerinin üretime devam edebilmeleri için ticari kredi olmazsa olmaz bir koşul haline gelmiştir. Diğer bir deyişle tarım artık desteklenmemekte, finanse edilmektedir. Şekil 5 bu ifadeyi doğrulamaktadır. 2002'den itibaren tarımsal destekleme ödemeleri ve tarım kredileri büyüklüklerine bakıldığında tarım desteklerindeki artışın TÜFE artış hızının çok altında kaldığını, buna karşılık kredilerdeki artışın TÜFE artışından hızlı olduğu görülecektir. 15 yıllık dönemde tarımsal destekleme



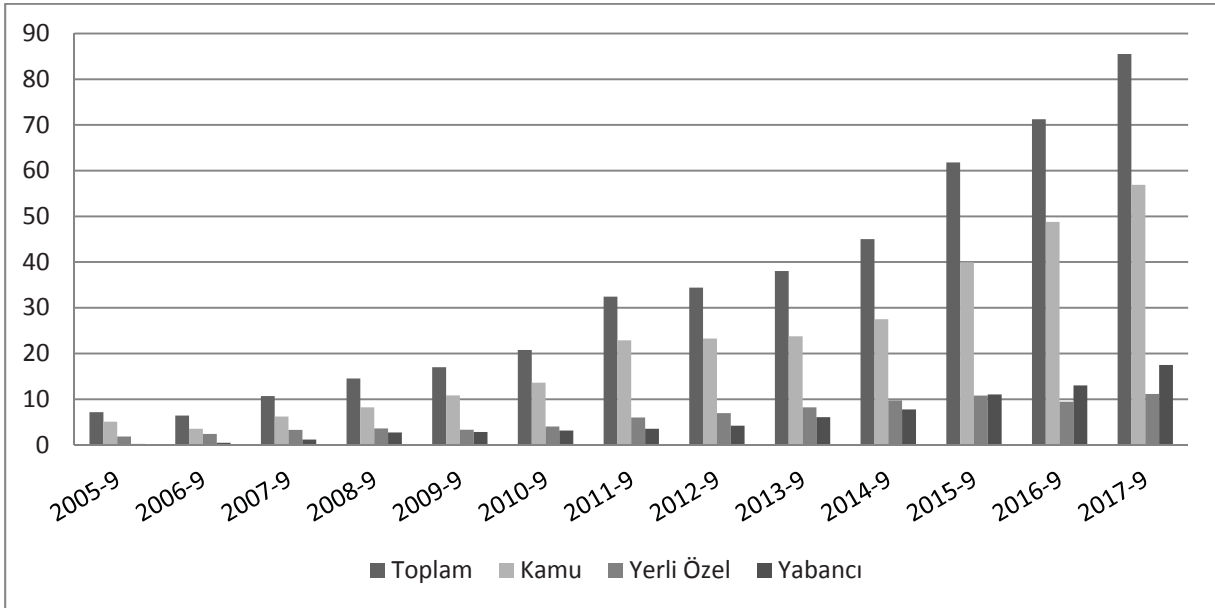
Şekil 4. Tohumculuk alanında faaliyet gösteren şirket sayısı

Kaynak: TÜRKTOB



Şekil 5. Tarımsal destekleme ödemeleri ve tarım kredileri (Milyon TL)

Kaynak: Tarımsal destekleme ödemeleri için www.muhasabat.gov.tr'de yer alan Merkezi Yönetim Bütçe İstatistikleri altında yer alan Ekod4 tablolarından, tarım kredileri için BDDK bülteninden faydalanılmıştır. Buradaki cari büyüklükler yurtiçi üretici fiyat endeksi ile enflasyondan arındırılmıştır.



Şekil 6. Tarım kredileri (Milyar TL)

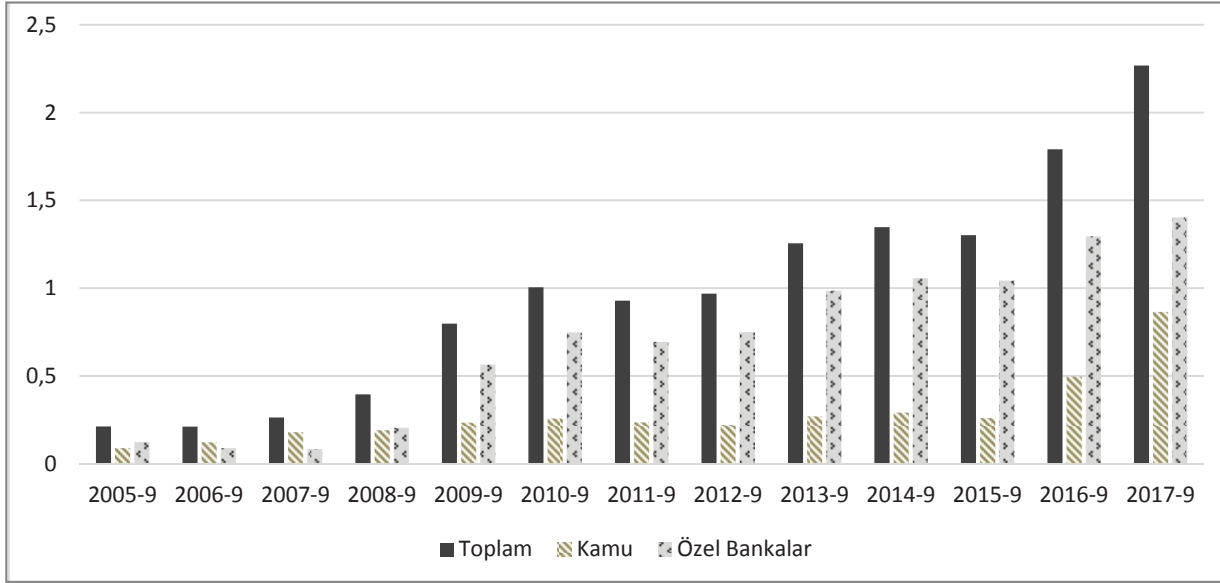
Kaynak: : <http://ebulten.bddk.org.tr/finturk#> Her yılın 9. ayı verisi alınmıştır.

bütçesinde yüzde 81 artışa karşılık tarımsal kredilerde yüzde 783 artış gerçekleşmiştir.

Şekil 6'dan da izlenebileceği gibi tarımın kredilendirilmesinde de önemli bir değişiklik göze çarpmaktadır. Kredilendirmede kamu bankalarının hâlâ ağırlığını koruduğu görülmektedir. Ancak bankaların kredi artış oranlarında önemli farklar bulunmaktadır. 2005-2017 yılları arasında kamu bankalarının sağladığı kredi miktarında 11 kat artış olurken özel

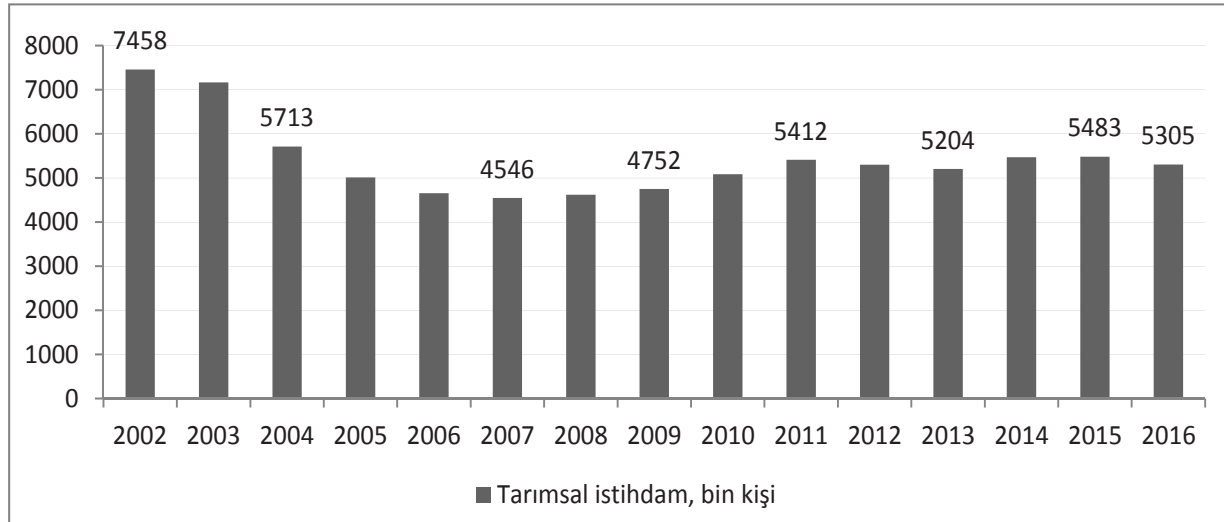
bankaların sağladığı kredi miktarında 14 kat artış olmuştur. Özel bankalar içinde yabancı sermayeli bankaların verdiği kredi miktarı 77 kat artmıştır.

Böylesi bir kredilendirmenin sonucu, kırsal hanelerin finansal borç birikimi olacaktır. Nitekim, 2005 yılında takibe düşen tarım kredisi miktarı toplamda 210 milyon TL'den 2017 yılı Eylül ayı itibarıyla 2 milyar 270 milyon TL'ye ulaşmıştır. Yerli özel ve yabancı bankaların toplamı olan özel bankaların ellerinde bulunan takibe giren tarım kredisi miktarı 2005 yılında 120 milyon TL



Şekil 7. Takibe giren tarım kredileri (Milyar TL)

Kaynak: <http://ebulten.bddk.org.tr/finturk#> Her yılın 9. ayı verisi alınmıştır.



Şekil 8. Tarımsal istihdam, bin kişi

Kaynak: TÜİK

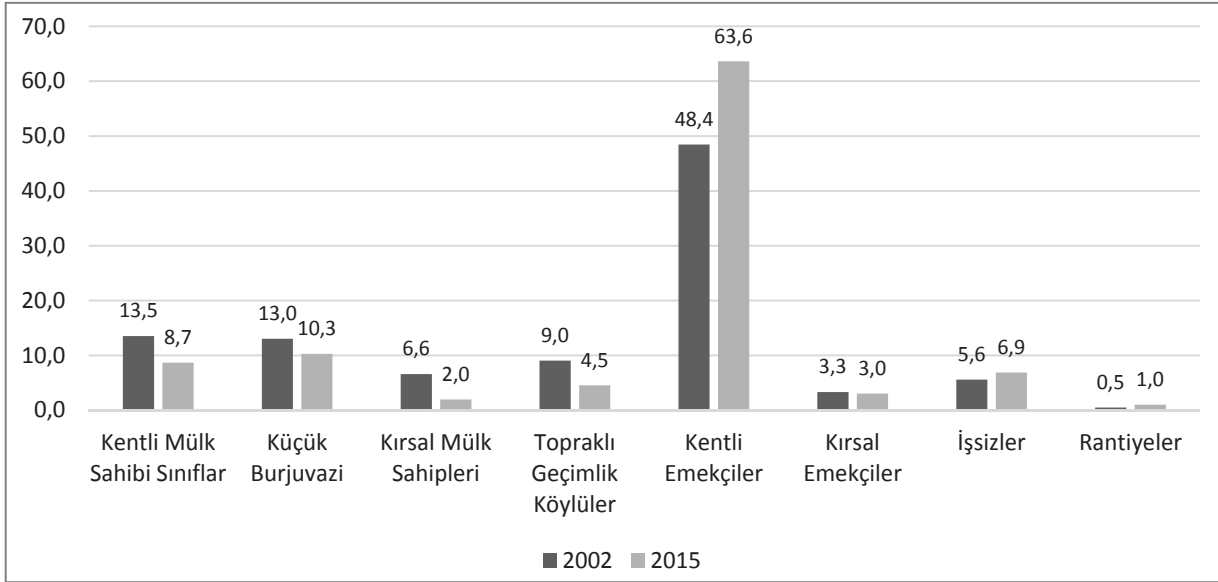
iken 2017 yılında 1 milyar 400 milyon TL'ye ulaşmıştır. Bu miktar toplam kredi borcunun 2015 yılı itibariyle yüzde 61'ine denk gelmektedir. Kırsal hanelerin borç biriktirme sürecinde kamu bankalarının yerini de özel bankalar almıştır.²²

Son olarak böylesi bir sürecin tarımsal istihdamdaki yansımalarına yer verilecektir. Yapısal uyum döneminin ilk beş yıllık diliminde tarımsal istihdamda 2 milyon 900 bin kayıp yaşanmıştır. Bu kayıp, kendisini ekilen tarım arazisi büyüklüğünde de belli etmektedir. 15 yıl içinde tarım arazilerinde 1.7 milyon hektar azalma olmuştur. Tarımsal istihdamda 2008 krizi ile birlikte kentlerden köylere tersine

bir hareket ile ortaya çıktığı düşünülen bir artış görülmektedir. 2010 yılından itibaren istihdam rakamlarında görülen dalgalanma ise bize tarımsal üretimin kendisinin gelir getiren tek geçim kaynağı olamayacağına dair bir fikir vermektedir. Nitekim, borç birikimleri ve üretim sürecinde üstlendikleri riskler, kırsal haneler üzerinde zorunlu olarak geçim kaynaklarını tarım dışı faaliyetlerde çeşitlendirme baskısı yaratmaktadır (**Özügürü, 2013; Keyder ve Yenil, 2015**). Birlikte değerlendirildiğinde tüm bu gelişmeleri finansın tarım sektöründe kurduğu tasfiye süreci olarak okumak mümkündür. İnşaatın coşkusu, tarımın tasfiyesi... **Sınıfsal dönüşüm: Türkiye'de işçileşme...**

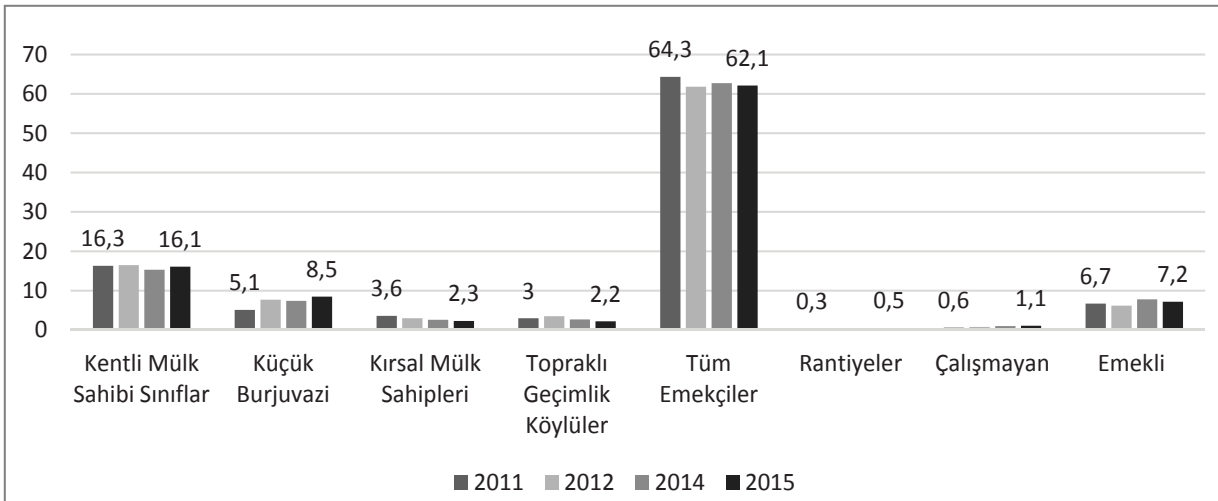
Ekonomi dönüşürken toplum durur mu? Hiç kuşkusuz tüm bu sürecin Türkiye'nin toplumun sınıf yapısında ve gelir dağılımında çok önemli etkileri oldu.²³ Türkiye'nin sınıf deseni radikal denilebilecek bir ölçüde dönüşerek ve sınıf sosyolojisi açısından kapitalist bir kutuplaşmayı derinleştirdi. Dönüşümün en temel dinamikleri, tarım alanındaki daralma ve kentli emekçi sınıfların hızla artması şeklinde gerçekleşti. Şekil 9'dan izlenebileceği gibi iktisaden faal haneler içinde kentli emekçi sınıf hanelerinin payı 2002 yılındaki yüzde 48,4'den 2015 yılına gelindiğinde 63,6'ya yükseldi. Türkiye'deki hızlı işçileşmeyi sergileyen bu dönüşün ardında elbette bir çok dinamik yer alıyor. Ancak en önemli fay

hatlarından birisinin tarımın ve tarımsal istihdamın çökmesi olduğu tartışılmaz. Şekilden izlenebileceği gibi toprak sahibi kırsal varıl sınıflar (kırsal mülk sahipleri) tarımsızlaşmayla birlikte büyük ölçüde eriyerek 2015 yılına gelindiğinde toplam faal hanelerin yüzde 2'sine geriledi. Aynı eğilim geçimlik üretim yapan köylü olarak adlandırabileceğimiz kitlede de izlendi. Bu kitle 2002 yılındaki yüzde 9'luk payından neredeyse yarı yarıya çözümlenerek 2015'de yüzde 4,5'a indi. İşçileşme dinamiğini besleyen bir diğer gelişme ise kendi emeğiyle çalışan küçük burjuva olarak adlandırdığımız katmanlarda yaşandı. Bu grupta 2002'deki yüzde 13'lük payından 2015'de yüzde 10,3'e düştü.



Şekil 9. Hanehalkları düzeyinde Türkiye'de toplumsal sınıf oluşumları: 2002, 2015

Kaynak: <http://ebulten.bddk.org.tr/finturk#> Her yılın 9. ayı verisi alınmıştır.



Şekil 10. Hanehalkları düzeyinde Türkiye'de toplumsal sınıf oluşumları: 2002, 2015

Kaynak: Bahçe ve Köse (2017a)

Elbette bu dönüşümün gelir dağılımı açısından çok önemli karşılıkları oldu. Burada ancak ana hatlarıyla sunulacak olan dönüşümün ana dinamikleri şunlardır: Şekil 10'dan izlenebileceği gibi Türkiye'de emekçi sınıf katmanları artsa da, bu sınıfların hanehalkları gelirlerindeki payı artmadı. Şekil 10'dan 2011 ve sonrası gelişim izlendiğinde bu sınıfların hane gelirleri içindeki payının yüzde 64,3'den 2015'de yüzde 62,1'e gerilediği görülecektir. Büyüyen ama gelir payı azalan bu sınıfa elbette yoksullaşma da eşlik etti. Bahçe ve Köse'nin yaptığı hesaplamalara göre emekçi sınıflar Türkiye'de yoksul olarak adlandırılan kitlenin yüzde 68'ni oluşturmaktadır (**Bahçe ve Köse, 2017a**). Sınıfsal dönüşüm ve bölüşüm dinamikleriyle birlikte değerlendirildiğinde Türkiye'nin çalışan yoksullar toplumu olduğunu söylemek yanlış olmaz.

Son olarak AKP'li yıllarda Türkiye'de gelir dağılımı için vurgulanması gereken temel dönüşümlerden biri de şudur: Kurumlar vergisi oranlarının çok düşük oluşu Türkiye'deki gelir dağılımı çalışmalarının hanehalkları gelirleri ile yapılmasını da kuşkuya düşürmektedir. İktidar her ne kadar Türkiye'de gelir dağılımının düzeldiğini iddia etse de varıl sınıfların şirketlerinde tuttukları dağıtılmamış kârlar dikkate alındığında gelir dağılımının ciddi şekilde bozulduğu ortaya çıkmaktadır²⁴.

Sonuç yerine: Finans "sermaye için coşku, emekçiler için yoksullaşma"

Aşırı finans kapitalizmin kriz göstergesidir. Son on beş yılın Türkiye'si derinleşen bir finans dünyasının kuşku ritmine tabidir. Uluslararası sermaye hareketleriyle şekillenen bu ritim Türkiye'deki sektörel dengeler ve gelir dağılımı üzerinde asimetric diyebileceğimiz sonuçlar üretmekte ve ekonomideki kırılğanlıkları derinleştirmektedir. Finansın coştugu sektörler inşaat ve gayrimenkul olmuştur. Görece üretken olmayan bu sektörlerde kamu ve özel sektör bloğuyla oluşan tamamlayıcı ağ, ekonominin de büyümesinin temel kaynağını oluşturmuştur. Bu ağ varlık değerlenmeleriyle ekonomideki rant payının da giderek şişmesine yol açmıştır. Durgunluk, bu yazıda yoğunlaşmadığımız imalat sanayinin neredeyse doğal bir parçası haline gelmiş, Türkiye sanayisizleşme deneyimlerine örnek teşkil eder bir ülke olmuştur. Finansın tasfiye alanı tarımda şekillenmiştir. Cumhuriyet tarihi boyunca kendine yeter tarım yapmakla övünen bir ekonomi, tarımda dış ticarete bağımlı hale gelmiştir. Çözülen tarım karşılığını hızla artan kentli emekçi sınıf katmanlarında bulmuştur. Sonuç, Türkiye'nin, sosyolojik açıdan

kapitalizmin iki uç ekseninde kutuplaşması şeklinde tezahür etmiştir: Varsıl bir kapitalist sınıf oluşumu ve giderek yoksullaşan emekçi halk katmanları.

Dipnotlar

1. Boratav'ın döneme ilişkin değerlendirmeleri için bkz., Boratav (2015).
2. Bu artışın en önemli kaynağı inşaat sektörü üzerinde yapılan oynamalardan gelmiştir. Eski milli gelir serisinde yüzde 4.4 olan inşaat sektörünün payı yeni seride yüzde 8.2 olarak yer almıştır. Dahası milli muhasebe açısından bir gelir kaynağı sayılamayacak olan varlık fiyatlarındaki artış (inşaat rantları) milli gelirin hesaplanmasına dahi edilmiş görülmektedir. Elbette bu iktisat alanında yapılacak olan tüm ampirik çalışmalara gölge düşürecek bir kuşkuya neden olmaktadır. Milli gelir revizyonuna dair eleştirel bir değerlendirme için bkz. Boratav vd (2017).
3. 2014 yılında BDDK'nın kredi kartı taksitlerini ve kredi kartı limitlerini sınırlandırmak gibi uygulamalarını bu makroihtiyati tedbirlere örnek olarak verebiliriz. Ne var ki bu düzenlemelerin iç talebi baskılayıcı etkisinin büyümeye olumsuz etkisi, bu düzenlemelerin dönem dönem yeniden gözden geçirilmesi ni de beraberinde getirmektedir. Buna örnek olarak 2015 yılında kredi kartıyla yapılan alışverişlerde taksit sayısının 9'dan 12'ye çıkarılması uygulaması verilebilir.
4. Sektörünün yan iş kolları olan, örneğin çimento, metal, ağaç, cam gibi birçok sanayi sektörü inşaatla geri bağlantı sağlarken; bankacılık, sigortacılık, emlakçılık, dayanıklı tüketim eşyaları gibi sektörler de inşaat sektörünün ileri bağlantılarını oluşturmaktadır. Geri ve ileri bağlantılarıyla birlikte Türkiye'de inşaatın ekonomideki payı %30 düzeyindedir (Intes, 2017). Türkiye'de inşaat sektörünün özellikle geri bağlantılarının güçlü olması (Gül, 2017) ve ayrıca sabit sermaye yatırımları içindeki %50'nin üzerindeki yüksek payı, sektörün sermaye birikimi açısından önemini ortaya koymaktadır. TÜİK verilerine göre, 2002 yılında toplam istihdam içerisinde inşaat sektörünün payı %5 iken bu oran 2016 yılında %7.3'e çıkmıştır. Söz konusu artışla sektörde çalışan kişi sayısı 2 milyon kişiye ulaşmıştır.
5. Son yıllarda inşaat sektörüne yönelen sermaye gruplarından bazıları şunlardır: Torunlar Holding, Anadolu Holding, Zorlu Holding, Sanko, Kale Kilit, Eczacıbaşı Holding, Ulusoy Holding, Şahinler Holding, Şölen Chocolate, Mutlu Battery, Kiler Holding, Selçuklu Holding, Özdilek, Orjin Group, Kibar Holding ve Pehlivanoğlu.
6. Patates fiyatlarındaki artış hakkında Tarım Bakanı yerine Ekonomi Bakanı'nın demeç verdiği günlerde yaşıyoruz (7 Mayıs 2015, <https://www.cnnurk.com/ekonomi/turkiye/zeybekciden-patates-fiyatlarıyla-igili-aciklama>).
7. Tarım ürünleri piyasasını düzenleyen KİT'lerin özelleştirilmesi 5 Nisan 1994 Kararları ile gündeme gelmiştir. Destekleme alımlarına dayanan, girdi desteği ve ürün sübvansiyonuna dayalı 'eski' destekleme modelinin değiştirilmesi ve yerine üretimden bağımsız bir destekleme sisteminin getirilmesi gerektiği 1990'lı yıllarda bürokrasinin çeşitli kademelerinde yer alan uzmanlarca dile getirilmiştir ve resmi olarak ilk defa 7. Kalkınma Planı'nda kendisine yer bulmuştur (BSB, 2015: 65). Yedinci Kalkınma Planında, dünya ekonomisi ile bütünleşecek rekabetçi bir tarımsal faaliyet tanımı yaparak, Türkiye'de tarımsal politikaların temel amacının karşılaştırmalı üstünlüklere sahip olunan ihracata dayalı tarımsal üretime ağırlık verilmesi gerektiğini vurgulanmıştır. Neoliberal söylemin rekabet, kamu kaynaklarının etkin kullanımı gibi unsurları bu planın

tarım politikası yazımında da egemen olmuştur (7. Kalkınma Planı 1996-2000, s60).

8. <http://projects.worldbank.org/P070286/agricultural-reform-implementation-project-arip?lang=en>.

9. TSKB'lerin yeniden yapılandırılması konusu 01.06.2000 tarihinde kabul edilen 4572 sayılı TSKB Hakkındaki Kanun'da da ele alınmıştır. Bu kanunun 1. maddesine göre kooperatif ve birliklere devlet veya diğer kamu tüzel kişilerinden herhangi bir mali destek sağlanamayacaktır. Aynı maddede TSKB'lerin bu kanunun kabulünden itibaren üç yıl içerisinde anonim şirketlere dönüştürülecekleri ifade edilmektedir.

<https://www.tbmm.gov.tr/kanunlar/k4572.html>

10. <https://www.sanayi.gov.tr/Files/Mevzuat/4634-sekerkanunu-15042010184804.pdf>.

11. http://www.tbmm.gov.tr/develop/owa/kanunlar_sd.durumu?kanun_no=4733.

12. İlgili yazında bir kanunun ilgilendirdiği ürünle anıldığı başka bir örneğe rastlanmamıştır. Örneğin bir patates, soğan veya buğday kanunu yoktur. Bu iki düzenleme ile birlikte Türkiye tarımındaki çokuluslu şirket hâkimiyetinin yerleşmesi için önemli adımlar atılmıştır.

13. Tütün'ün Türkiye tarihindeki yeri, TEKEl'in özelleştirilmesinin yarattığı toplumsal değişim için son zamanlarda yapılan en kapsamlı çalışma Melda Yaman ve Nuray Ertürk Keskin (2013) tarafından gerçekleştirilmiştir.

14. Tütün tarımının tasfiye edilmesinin Ege Bölgesi'ndeki en can yakıcı halini 13 Mayıs 2014'te Soma'da gördük. Tütün tarımının tasfiye edilmesinin yarattığı sonuçlara dair en güncel çalışma için bkz Çelik (2017).

15. <http://www.resmigazete.gov.tr/eskiler/2006/04/20060425-1.htm>.

16. Bu konudaki değerlendirme için bkz BSB 2015.

17. <http://www.resmigazete.gov.tr/eskiler/2014/05/20140515-1.htm>.

18. Kanuna göre asgari arazi büyüklükleri mutlak, marjinal ve özel ürünlerde yirmi dönüm, dikili arazilerde beş dönüm, örtü altı tarımı ise üç dönüm olarak belirtilmiştir. Beş dönümden daha küçük tarım arazilerinin yüzde 45'i; 5-9 dönüm büyüklüğündeki tarım arazilerinin yüzde 64'ü ve 10-19 dönüm arası tarım arazilerinin yüzde 84'ü iki ve daha fazla parçadan oluşmaktadır. Bu araziler bölünebilecek büyüklüğün altındadır ve toplulaştırılacak araziler arasında yer almaktadır. Yirmi dönümden daha küçük işletme sahipliğinin oranı yaklaşık yüzde 22'dir (TÜİK, 2006).

19. <http://www.resmigazete.gov.tr/eskiler/2012/12/20121206.pdf>

20. TÜRKTED (Türkiye Tohumculuk Endüstrisi Derneği) Türkiye Tohumculuk Sektörünün Sorunları ve Çözüm Önerileri Hakkında Rapor'da sertifikasız tohumları "kaçak" olarak nitelendirmektedir ve bu tohumların üretimde kullanılmasının tohumculuk sektörüne zarar verdiğini belirtmektedir (www.turkted.org.tr). Bu açıklamaya bir destek de Dünya Bakliyat Konfederasyonu Başkanı Hüseyin Arslan'dan gelmiştir. Çiftçilerin tarladan aldıkları tohumu yeniden ektiğine veya komşusundan aldığına dikkat çeken Arslan, bunun tohum firmalarını zor durumda bıraktığını ifade etmiştir (<https://www.dunya.com/ozel-dosya/akib/bakliyatta-tohum-destekleri-artirilmali-haberi-374912>).

21. Tarım emekçilerine dair bölüşüm analizinin en güncel değerlendirmesi (BSB, 2015) çalışmasında yer almaktadır. Ayrıca bkz (Boratav, 2013), (Boratav, 2010), (Boratav, 2004).

22. Bankaların faaliyet raporları okunduğunda Anadolu'nun bazı köylerinin neredeyse yabancı bir bankanın adıyla anılır hale geldiğini söylemek mümkündür. Bu kapsamda

şimdilik Aydın iline bağlı Efeler, Sivas Kangal ilçesine bağlı Avşar Ören ve Şanlıurfa Bozova ilçesine bağlı Arpalı köylerinin bilgisini vermekle yetinelim.

23. Bu konuda ayrıntılı bir tartışma için bkz., (Bağımsız Sosyal Bilimciler, 2015), (Bahçe ve Köse, 2017a).

24. Bahçe ve Köse (2017b)'nin yaptığı hesaplamalar göre Gini katsayısı dağıtılmamış kârlar dikkate alındığında 2002 yılındaki yüzde 62'lik düzeyinden (TÜİK verilerine göre yüzde 42) 2011 yılında yüzde 63'e yükselmiş (TÜİK verilerine göre yüzde 39), yani bozulmuştur.

Kaynaklar

Bağımsız Sosyal Bilimciler (2015) *AKP'li Yıllarda Emegin Durumu*, İstanbul: Yordam.

Bahçe, S., Köse, A. H. (2017a) *Türkiye'de İşçileşme ve Yoksullaşma, Basılmamış Not.*

Bahçe, S., Köse, A. H. (2017b) "Türkiye'de Sınıfsal Gelir Dağılımı (2002-2011): Dağıtılmamış Kârları İçeren Bir Analiz", *Koyuncu, M. Mihci, H. ve Yeldan, E. (der.)*, 319-342, *Geçmişten Geleceğe Türkiye Ekonomisi*, İstanbul: İletişim.

Bankacılık Düzenleme ve Denetleme Kurulu (BDDK) *Aylık Bültenleri*.

Boratav, K. (2004) *Tarımın Yapılar ve Kapitalizm*, Ankara: İmge.

Boratav, K. (2013) "Birikim Biçimleri ve Tarım" *Oral, N. (der)* 33-52, *Türkiye'de Tarımın Ekonomi Politikası İçinde*, Ankara: Nota Bene.

Boratav, K. (2015) *Dünyadan Türkiye'ye, İktisattan Siyasete*, İstanbul: Yordam.

Boratav, K., T. Bulutay, A. Y. Ege, O. Türel, R. Aşkın Türel, E. Uygur (2017), "Yeni Ulusal Gelir Serileri Üzerine Gözlem ve Değerlendirmeler," *Cumhuriyet Akademi*, 28 Mart 2017.

Çelik, C. (2017) "Kırsal Dönüşüm ve Metalaşan Yaşamlar: Soma Havzası'nda İşçileşme Süreçleri ve Sınıf İlişkileri", *Praksis*, 43: 785-810.

Çelik, Ö., Karaçimen, E. (2017) "Sermayenin Yeniden Üretiminde Çok Boyutlu bir Koalisyon Alanı Olarak İnşaat Sektörü", *Bedirhanoglu, P., Çelik, Ö. ve Mihci, H. (der.)*, 83-102, *Türkiye'de Devlet, Sermaye Birikimi ve Emek*, İstanbul: Notabene.

Kalkınma Bakanlığı 7. Kalkınma Planı (1996-2000).

Karaçimen, E. (2015) "Interlinkages between Credit, Debt and the Labour Market: Evidence from Turkey" *Cambridge Journal of Economics*, 39(3): 751-767.

Keyder, Ç. ve Z. Yenil (2015) *Bildiğimiz Tarımın Sonu: Küresel İktidar ve Köylülük*, İstanbul: İletişim.

Özügür, M. (2013) *Küçük Köylülüğe Sermaye Kapanı: Türkiye'de Tarım Çalışmaları ve Köylülük Üzerine Gözlemler*, Ankara: Nota Bene.

Tarım Ekonomisi ve Politika Geliştirme Enstitüsü Müdürlüğü (TEPGE) *2016 Raporu*.

TÜİK web sayfası. www.tuik.gov.tr

Türkiye Tohumcular Birliği (TÜRKTÖB).

Yaman, M., N. Ertürk-Keskin (2013) *Türkiye'de Tütün: Reji'den TEKELe TEKEl'den Bugüne*, Ankara: Nota Bene.

Tütün ve Alkol Piyasası Düzenleme Kurumu web sayfası, Erişim Tarihi: 17 Kasım 2017 <http://www.tapdk.gov.tr/tr/piyasa-duzenlemeleri/tutun-mamulleri-piyasasi.aspx>.

T.C. Şeker Kurumu web sayfası, Erişim Tarihi: 17 Kasım 2017 <http://www.sekerkurumu.gov.tr/istatistikler/hammadde-verileri>.

Resmi Gazete, sayı: 26149, 24 Nisan 2006, Erişim Tarihi: 17 Kasım 2017 <http://www.resmigazete.gov.tr/eskiler/2006/04/20060425-1.htm>.

Türkiye Tohumculuk Endüstrisi Derneği web sayfası, Erişim Tarihi: 17 Kasım 2017 www.turkted.org.tr.

Dünya Gazetesi web sayfası, 27 Temmuz 2017, Erişim Tarihi: 17 Kasım 2017. <https://www.dunya.com/ozel-dosya/akib/bakliyatta-tohum-destekleri-artirilmali-haberi-374912>.